

Morimonella bednariki (Oligorchini)

Tribu, genre et espèces nouveaux (Col. Cerambycidae)

par C. PODANY

Tribu Oligorchini nov.

Métasternum échancré en courbe vers l'extérieur au niveau des hanches et amincé en arc au milieu. Antennes sans cicatrice. Ailes atrophiées, impropre au vol. Elytres soudés. Tibias intermédiaires sans sillon dorsal. Cavités cotyloïdes des hanches intermédiaires ouvertes. Base des élytres presque aussi large que le pronotum.

Cette nouvelle tribu présente quelques caractères des *Phrissomini*, des *Agniini* (*Saperdini*) et d'autres tribus. Elle se place entre les *Phrissomini* et les *Agniini*.

Genre Morimonella nov.

Oval allongé, comme *Monochamus*. Antennes assez robustes, plus longues que le corps chez les deux sexes (d'un tiers plus longues chez le mâle, dépassant le corps de deux articles chez la femelle); extrémités du troisième article et des suivants un peu ciliées. Premier article long et robuste, brillant, sans cicatrice, presque aussi long que le troisième, celui-ci et les suivants sans fossettes. Tubercules antennifères légèrement bombés. Front plus large que long. Yeux à facettes grossières, fortement échancrés, lobes inférieurs assez petits. Pronotum transverse, sans rides transversales en avant et en arrière, à granulation verruqueuse sur toute la surface avec une forte épine au milieu des côtés. Elytres longs, parallèles, arrondis à l'apex, soudés à la suture. Tête non rétractile. Saillie prosternale étroite, moins haute que les hanches, tronquée droit. Métasternum rétréci entre les hanches et échancré en arc au-dessus de celles-ci. Ailes atrophiées. Fémurs postérieurs n'atteignant pas l'apex chez l'un et l'autre sexe. Griffes convergentes.

Seul genre de la nouvelle tribu. Se reconnaît facilement à la structure des antennes, des élytres et à la sculpture.

Espèce-type du genre: *Morimonella bednariki*, sp. nov.

Morimonella bednariki sp. nov.

Ressemble, à première vue, à *Morimus verecundus* Fald.

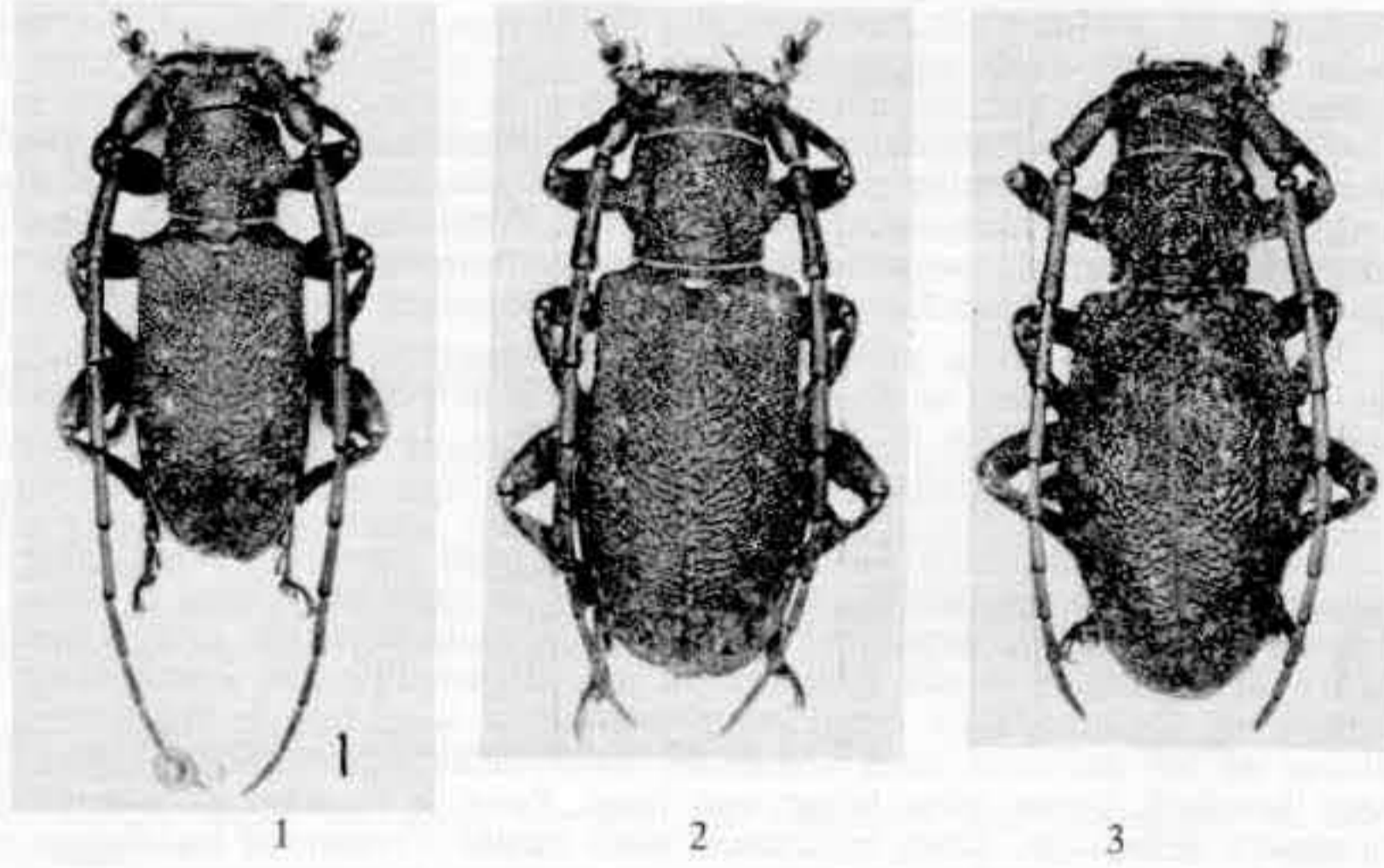
Noir, élytres recouverts d'une pubescence jaunâtre, assez dense entre les granules noirs. Chaque élytre pourvu de deux rangées longitudinales de petites taches de pilosité jaune plus dense. Dessous recouvert d'une pilosité rare, brun-jaune.

Tête courte et large. Front et partie inférieure des tubercules antennifères assez finement et pauvrement ponctués. Vertex ridé avec une granulation verruqueuse pauvre. Clypéus très finement ponctué. Mandibules robustes, ponctuées sur les côtés et à la base.

Antennes du mâle dépassant le corps d'un tiers de leur longueur, celles de la femelle des deux derniers articles. Premier article et les suivants lisses, sans ponctuation grossière, mais très finement ponctués et très densément et finement ridulés, sans cicatrice. Troisième article le plus long, un peu plus long que le premier. Le quatrième et les suivants, graduellement plus courts. Chaque article muni à l'extrémité de quelques poils assez longs.

Pronotum pourvu d'une forte épine latérale au milieu des côtés, très pointue chez la femelle, assez émoussée chez le mâle.

Pronotum finement ridé avec des granules verruqueuses peu nombreux (comme sur le vertex) sur toute la surface, se raréfiant sur les parties antérieure et postérieure qui sont dépourvues de rides transversales.



1. *Morimonella bednariki* sp. n.; ♂ holotype; 2. *Morimonella bednariki* sp. n.; ♀ allotype; 3. *Morimus verecundus* Fald.

Ecusson court, arrondi, surplombant les élytres, recouvert d'une pilosité jaune à brunâtre, très dense et couchée, sans impression ni sillon longitudinal.

Elytres allongés, plus parallèles et plus plats que ceux de *Morimus*, arrondis à l'apex.

Elytres à granulation verruqueuse assez dense, comme celle du pronotum et recouverts, entre les granules, d'une pubescence épaisse et jaunâtre. Sur chaque élytre se trouvent deux rangs longitudinaux de petites macules de pilosité jaune, l'une sur le milieu, l'autre vers le bord externe; bord latéral avec des verrues en ligne longitudinale régulière entre lesquelles il y a une pubescence un peu plus dense qui forme une ligne foncée interrompue par les granules, difficilement visible.

Dessous noir, finement ponctué, recouvert d'une pubescence jaunâtre clairsemée.

Pattes robustes, fémurs avec une fine ponctuation ridée, les postérieurs n'atteignant pas l'extrémité des élytres. Premier article des tarses postérieurs presque aussi long que les deuxième et troisième réunis (seulement aussi long que le deuxième chez *Morimus*).

Holotype: 1 ♂ Géorgie, Abchasia, Gagra, 100-200 m (URSS), 13-VII-1977, leg. Bednarik.

Allotype: 1 ♀; paratype: 1 ♂, idem.

Taille; longueur: holotype 14,2 mm, allotype 21,1 mm, paratype 15,2 mm; largeur: holotype 4,2 mm, allotype 6,8 mm, paratype 4,25 mm.

Vit probablement sur *Buxus sempervirens* L. sur lequel ils ont été trouvés.

Se distingue facilement de *Morimus verecundus* par les antennes non grossièrement sculptées, par la sculpture différente du pronotum et la coloration des élytres. Cette espèce nouvelle pour la région paléarctique doit être rare, puisqu'elle est de grande taille et a été trouvée en une localité beaucoup visitée.