

Eine neue Cerambycidenart aus Griechenland, eine neue Subspec. aus Kleinasien sowie einige neue Cerambycidenformen

Von C. von Demelt, Klagenfurt

Coleoptera, Cerambycidae:

1. *Anaglyptus moreanus* nov. spec. (Abb. 1)

Flügeldecken an der Spitze abgerundet. (subgen. *Cyrtophorus* J. Lec.)
3. Fühlerglied, sowie 7. und 8. Fühlerglied mit einem kleinen Dörnchen bewaffnet. Fühler und Beine schwarz, nur die Tarsen und letzten Fühlerglieder rötlich. Kopf und Halsschild sowie die Flügeldecken ebenfalls ganz schwarz, Fgld. mit weißgelber Zeichnung. Ein schmaler Nahtstreif, der sich nach der letzten Binde nach außen verbreitert und im letzten Fünftel den Seitenrand erreicht, taubengrau behaart, ebenfalls das Schildchen.



Abb. 1. *Anaglyptus moreanus* n. sp.

Fgld. im ersten Viertel mit zwei länglichen, nierenförmigen gelblichen Flecken, welche schräg von der Naht nach außen gestellt sind (die Naht aber nicht berühren), zwei rundliche Makel etwas vor der Mitte der Fgld. und eine schmale, gebogene Querbinde welche vom Seitenrand bis zum Suturalstreifen reicht, ebenfalls gelb tomentiert. Beine und Fühler bewimpert.

Länge 11 mm, Breite 2,5 mm.

Type: 1 ♀, Graecia, Morea sept. zwischen Trikala und Killinigebirge (1400–1800 m) leg. RAUSCH, 23. 5. 1969. ♂ unbekannt!

2. *Ropalopus ledereri* Frm. ssp. *wittmeri* nov. ssp. (Abb. 2 a)

Halsschild grob, aber nicht sehr dicht und nicht runzelig punktiert, Flügeldeckenbasis ohne abstehende Behaarung. Schwarz, nur der Kopf, Teile des 1. Fühlergliedes, die Scheibe des Halsschildes, die Schenkel bis auf die Schenkelspitzen ($\frac{1}{5}$) und die letzten Abdominalsegmente rot!

Flügeldecken dunkelblau, metallisch, an der Basis grob-runzelig punktiert, gegen die Spitze viel feiner, runzelig punktiert.

Typen: Holotype und Allotype sowie Paratypoiden in der Sammlung des Naturhistorischen Museums in Basel (Schweiz). Paratypoiden auch in den Sammlungen DEMELT und WEWALKA (Klagenfurt u. Wien).

Fundort: Asia minor mer/or. Vilayet Marash, Osmaniye, 19. 5. 1969. leg. W. WITTMER.

Diese schöne und prägnante Form ist zu Ehren des Sammlers, Herrn Dr. W. WITTMER, benannt.

3. *Strangalia maculata* Poda m. *steineri* n. m.

Wie Forma typica aber Fühler einfarbig gelb. 1. Fühlerglied schwarz auf der Innenseite mit hellgelber Makel. 3 Exempl. leg. STEINER, Asia minor mer. Akseki (Taurus) 1500 m.

Typen: in Coll. STEINER u. Dr. SCHURMANN/Klagenfurt.

4. *Leioderus türki* Ggb. m. *ruficeps* n. m.

Wie forma typica aber der ganze Halsschild und Kopf (mit Ausnahme der Fühler) rot!

Diese schöne Form konnte ich in Asia minor mer. (östl. Taurus) in Namrun von Juglans, in Gemeinschaft der forma typica — klopfen. Wurde später auch von C. HOLZSCHUH an derselben Lokalität erbeutet. leg. DEMELT, 15. 6. 1965. leg. HOLZSCHUH, 1967 u. 69.

5. *Semanotus ruscicus* Fab. ssp. *algericus* Pic. m. *atratus* n. m. (Abb. 2b)

Schwarz, die Flügeldecken hinter der Mitte mit einem schmalen hellgelben, etwas gewellten Band, sowie einen länglich-dreieckigen hellgelben Fleck, welcher das Schildchen umschließt und mit der Spitze im 1. Drittel der Fgld. an der Naht endigt.

Maroc, Mn. Atlas/Col du Zad. an *Cedrus atlantica*. 4. 2. 1966.

6. *Dorcadion petrovitzi* Heyr. m. *ciliciensis* n. m.

♂: Von der typischen Form abweichend durch etwas stärker punktierten Halsschild, durch fast kahle Flügeldecken, diese sind nur staubartig fein behaart (nur von einer Richtung sichtbar), im letzten Drittel der Fgld. mit

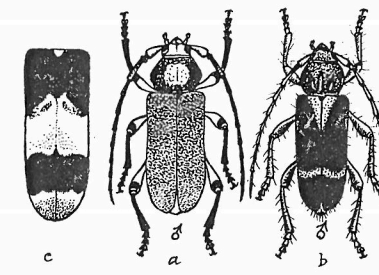


Abb. 2. a. *Ropalopus ledereri* Frm. ssp. *wittmeri* n. ssp. — b. *Semanotus ruscicus* Fab. ssp. *algericus* Pic morpha *atratus* n. m. — c. *Anaglyptus mysticus* L. ssp. *anatolicus* n. ssp.

einer gelbgrauen Humeralbinde und keiner Spur von einer Dorsalbinde.

Morpha *ciliciensis* n. kommt nur unter den ♂♂ vor.

Typen und Paratypoiden in Coll. mea und Coll. Dr. SCHURMANN, Klagenfurt.

Fundort: Asia minor mer. cilikischer Taurus (Bulghar Dag) 1600 m. 15. bis 20. Mai 1967.

7. *Phytoecia balcanica* Friv. m. *anatolica* n. m.

Wie die Forma typica aber die Flügeldecken bis zur Spitze tomentiert! Typen in Coll. DEMELT und Dr. SCHURMANN, Klagenfurt.

Fundort: Asia minor, Kizilcahamman/Isik Dag, Juni 1965 u. 1966.

8. *Anaglyptus mysticus* L. ssp. *anatolicus* n. ssp. (Abb. 2c)

Wie die forma typica aber etwas schlanker, Halsschild etwas feiner punktiert, und die Flügeldecken mit abweichender Zeichnung. Schwarz, apicales Fünftel und eine breite ungefähr in der Mitte der Flügeldecken gelegene Binde, weiß tomentiert.

Fundort: Asia minor sept. 27 km südl. von Samsun, in der Nähe von Kavak.

Typen: Holotypus und 2 Paratypoiden in der Sammlung des Naturhist. Museums Genf und in meiner Collection.