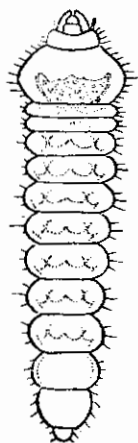


Волыни, Брянск и т. д.); очевидно его южная граница связана с южной границей более или менее значительных массивов хвойных лесов. В Зап. Европе встречается на севере (Скандинавия) и преимущественно в Альпах, Карпатах, а также и в Пиринеях; широко распространен в Сев. Америке, где встречается не только на протяжении от Ванкувера до Новой Земли на севере, но и южнее: в Калифорнии и Новой Мексике.

Экология. Яйца откладываются в старые, часто гнилые, сосны и ели (Е. Киселева указывает, что ею был пойман жук в 25 км от Томска под корой старой березы: Изв. Томск. Унив., т. 76, в. 2, 1926). Жуки летают во второй половине лета, начиная с середины июня и до середины августа. Стацией являются хвойные леса, богатые старыми, большими и ослабленными деревьями.

А. Lameere считает североамериканского *T. nigripenne* Н. W. Bates более примитивным, чем *T. depsarium* L., а отсюда делает вывод, что наш *T. depsarium* является выходцем из Америки. Поскольку Lameere не были известны находения *T. depsarium* в Сибири, он предполагает, что переселение этого дровосека из Сев. Америки в Европу могло произойти через североатлантический континент (в третичном периоде). Сходный случай распространения Lameere видит и в распространении видов рода *Spondylis*. Поскольку нам известно теперь, что *T. depsarium* распространен и в Сибири, гипотеза об его переселении в Европу через Атлантический континент естественно отпадает. Что же касается того, является ли *T. depsarium* выходцем из Америки, то большая примитивность чисто американского *T. nigripenne* весьма условна, а географические данные никоим образом не говорят в пользу предположения Lameere.



Фиг. 69. *Tragosoma depsarium* L. Личинка. $\times 2.5$. (По Perris.)

II. Подсемейство CERAMBYCINAE

Подсемейство *Cerambycinae* характеризуется наличием более или менее хорошо развитой внутренней лопасти нижних челюстей, по большей части шарообразными, вальковатыми или коническими, только изредка сильно поперечными, передними тазиками, округленным боковым краем переднеспинки, гладким или с бугром или шипом посередине, но никогда не бывающим зубренным (только как исключение можно наблюдать иногда нечто вроде острого края; так у *Enoploderes* Fald. край выглядит острым, а боковой острый вырост сплюснен в зубец, но это явление вторичного порядка, и острота края вызвана сильным сплющиванием боков переднегруди). Последний членик щупиков срезан или тупой, голова направлена вперед, более или менее наклонена, но не отвесно направлена вниз; усики по большей части прикреплены перед глазной вырезкой или

сбоку ее (вырезка по большей части имеется), их основание не заполняет целиком глазной вырезки. Передние голени без борозды на внутренней стороне. Голова личинок поперечная, в ширину заметно больше, чем в длину; личинки по большей части с ногами.

Видами подсем. *Cerambycinae* очень богато: всего описано к настоящему моменту до 7000 видов, причем число это весьма далеко от предельного. Наиболее богато подсемейство представлено в тропиках, где имеется ряд триб, умеренным широтам совсем не свойственных; обратно, некоторые трибы, и притом очень богатые видами, являются характерными для голарктики, и в фаунах тропических стран или не представлены совсем, или имеют только единичных представителей. Так, обширная группа триб *Lepturites* является по преимуществу голарктической, имея только сравнительно немногих представителей в южных широтах. Наоборот, триба *Callichromini*, процветающая в фауне тропиков как Старого, так и Нового Света, в палеарктике представлена всего несколькими видами, часть которых, к тому же, носит явно реликтовый характер. В фауне палеарктики (в узком смысле слова) подсем. *Cerambycinae* представлено менее богато, чем подсем. *Lamiinae*, но все же насчитывает здесь до 350 видов, примерно столько же видов имеется и в фауне палеарктики принимаемой нами в несколько более обширных, чем это обычно делается, рамках.

В своей эволюции подсем. *Cerambycinae* ушло значительно дальше, чем *Prioninae*, хотя и не достигло той степени развития, которую мы наблюдаем среди представителей подсем. *Lamiinae*. Объединяемые подсемейством трибы весьма разнохарактерны как по богатству видами, так, и это главное, по своим признакам. Вместе с тем они все же образуют достаточно естественные группы триб, которые могут быть охарактеризованы не только наличием тех или иных, общих для группы, признаков у жуков, но и особенностями в строении личинок. Таковых групп триб я выделяю три, причем если по своему составу группы *Lepturites* и *Cerambycites* могут считаться более или менее равноценными, то группа *Disteniites* (в состав ее входит всего одна триба с полутора десятками родов и сотней с небольшим видов) значительно уступает им. Но признаки этой небольшой группы, объединяющей ряд весьма своеобразных родов, таковы, что ни в группу *Cerambycites*, ни в группу *Lepturites* ее включить нельзя. Все три группы являются ветвями от *Prioninae*, причем ни одна из них не может считаться ни началом, ни продолжением любой другой: все они независимы. Вопрос — какая из трех групп является более примитивной, т. е. должна следовать непосредственно за подсем. *Prioninae*, разными авторами решается по-разному, но попытки его разрешения обречены, в сущности, на неизбежную неудачу и могут быть объяснены только желанием расположить в линейном порядке то, что в природе никогда в таком порядке не располагалось. Поэтому в каталогах можно после группы *Disteniites* (положение этой группы в системе

не может вызывать особых сомнений: если эта группа и не является родоначальницей *Cerambycinae*, что ясно само по себе, то, во всяком случае, представители ее не могут считаться наиболее совершенными членами нашего подсемейства, и, обладая рядом признаков, более примитивных, естественно должны стоять в начале подсемейства при линейном расположении родов) можно с одинаковым правом помещать как *Lepturites*, так и *Cerambycites*. Я после *Disteniites* помещаю *Lepturites*, исходя из тех соображений, что именно среди них имеется некоторое количество форм, наиболее близких к *Prioninae*, тогда как представители группы *Cerambycites* ушли от них, даже в своих наиболее примитивных представителях, по большей части дальше. Я никоим образом не могу согласиться с расположением триб в каталоге Ch. Aurivillius'a („Юнковский каталог“ часть 39, 1912), слившего все три группы вместе, считающего, таким образом, равноценными такие „трибы“ как например *Disteniini*, *Lepturini* (sensu lato), *Asemini*, *Necydaliini*) и ставящего часть триб группы *Cerambycites* до *Lepturites*, а часть — после их. Если *Lepturites* в каталоге Aurivillius'a и остались как некая единая группа (правда, только как триба, причем *Necydaliini* выделены в особую трибу), то группа *Cerambycites* оказалась разбитой на две части, дробление, которое не может быть оправдано уже по одному тому, что личинки обеих групп достаточно резко различаются между собой и сами по себе могут служить характеристикой для групп.

ОПРЕДЕЛИТЕЛЬНАЯ ТАБЛИЦА ГРУПП

- 1 (4). Голова сзади глаз длинная, с более или менее резкой шеевидной перетяжкой, редко постепенно сужена кзади. Верхние челюсти изнутри имеют реснитчатую, иногда зачаточную перепонку.
- 2 (3). Лоб вертикальный и очень короткий. Усики прикреплены перед глазами, очень близко от основания верхних челюстей. Передние тазики большие, шаровидные или почти шаровидные, их впадины округлены, изредка на наружном краю слегка угловатые, сзади открытые. Голова сзади глаз без шеевидной перетяжки, равномерно сужена кзади 1. Группа **Disteniites**.
- 3 (2). Лоб довольно длинный. Усики прикреплены более или менее далеко от основания верхних челюстей. Голова сзади глаз обычно сильно, шеевидно перетянута, виски более или менее резко выдаются. Передние тазики конические, зубцевидно торчат; их впадины на наружной стороне более или менее угловатые. Голова личинки плоская, слабо втянута в переднегрудь, а потому кажется очень большой. Головные плевры разделены по всей длине, назади широко расходятся в стороны 2. Группа **Lepturites**.
- 4 (1). Голова сзади глаз с параллельными или почти параллельными сторонами, или слабо сужена, без перетяжки; виски не торчат. Верхние челюсти без реснитчатой перепонки. Глаза почти всегда

сильно вырезаны или почковидные. Передние тазики шарообразные или с поперечным отростком, иногда слабо конические. Голова личинки более втянутая в переднегрудь, а потому выглядит не столь большой; головные плевры на спинной стороне слиты по всей длине и только у самого конца порознь закружены.

. 3. Группа **Cerambycites**.

1. Группа DISTENITES

Группа *Distenites* состоит всего из одной трибы (6. *Disteniini*) и характеризуется, до известной степени, недостаточно четко выявленными признаками как группы *Lepturites*, так и группы *Cerambycites*, представляя как бы смесь тех и других. Передние тазики очень большие, шаровидные или почти шаровидные, их впадины сзади обычно открыты, снаружи они обычно не вытянуты в угловатый выступ. Голова довольно длинная, сзади глаз очень постепенно или умеренно сужена. Лоб вертикальный и очень короткий. Наличник косой. Усики прикреплены перед глазами, сильно приближены к основанию верхних челюстей.

В состав этой группы входит 14 родов и около 115 видов, причем 6 родов являются свойственными исключительно индо-малайской области, 4 рода — Мадагаскару и 2 рода неотропической фауне; остающиеся два рода имеют представителей в нескольких фаунах сразу. Наиболее богато группа представлена в фауне неотропической области, где имеется 57 видов, наименее богато — в тропической Африке (Мадагаскар исключается), где имеется всего четыре вида широко распространенного и очень богатого видами рода *Distenia* Serv. В палеарктике группа представлена 6—7 родами с 11—12 видами, из которых только один род и вид входят в состав нашей фауны (*Distenia gracilis* Bless.)

9. Род **DISTENIA** SERV.

Serville, Enc. Méth. X, 1825 : 485; 1835 : 207; Thomson, 1860 : 182; 1864 : 442; Lacordaire, 1869 : 227; Gahan, Fn. Brit. India, Col. I. 1906 : 62; Plavilstshikov, В-Т. 100, 1931 : 8. — *Aphesis* Blessig, 1872, 165.

Тип рода: *Distenia columbina* Serville 1825.

Тело длинное и более или менее узкое. Голова довольно большая и широкая, не очень длинная, сзади глаз равномерно сужена; глаза большие, глубоко выемчатые. Лоб короткий, вертикальный. Челюстные щупики едва в 2—3 раза длиннее губных щупиков, их последний членик удлиненно треугольный и косо срезанный или почти конический. Усики гораздо длиннее тела, тонкие; 1-й членик длинный, слегка искривленный, к концу равномерно утолщен; 2-й членик очень короткий; ближайшие за ним членики почти равной длины, к концу слегка утолщены, покрыты светлыми волосками. Переднеспинка более или менее поперечная, с хорошо намеченными перетяжками сзади вершины и перед основанием, ее боковые

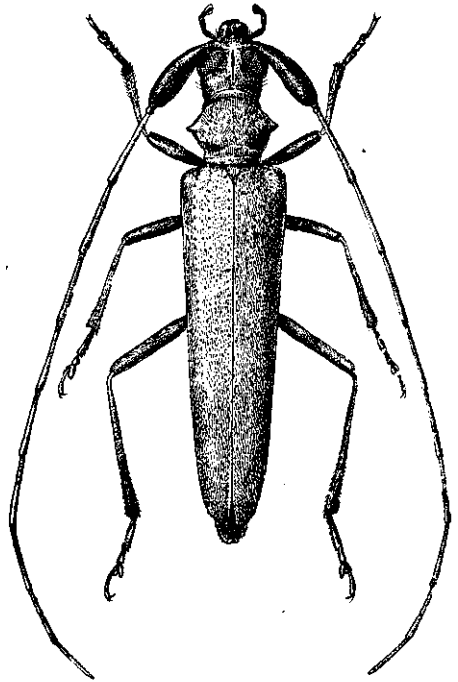
края несут большой, сильно заостренный, шиповатый бугор. Надкрылья длинные, кзади сильно суженные. Ноги длинные, бедра только слегка утолщены, задние бедра не достигают вершины надкрылий. 1-й членик задней лапки не короче, чем 2-й и 3-й членики, вместе взятые.

Род *Distenia* насчитывает до 55 видов, причем большая часть их свойственна неотропической области; единичные виды заходят в С. Америку; в Азии (преимущественно индо-малайская область, отчасти и палеарктика) распространено 10 видов, в тропической Африке — 4 вида.

* 1. *Distenia gracilis* Bless.
(Фиг. 70).

Blessig, Horae Soc. Ent. Ross., IX, 1872—73: 168, 8, f. 1 (*Aphyles*); Plavilstshikov, ВТ, 100, 1931: 9. — *japonica* H. W. Bates, Ann. Mag. Nat. Hist., (4). XII, 1873: 155; Якобсон, 1910, т. 67, ф. 1.

Тело сильно вытянутое, узкое, стройное, по внешности схоже с телом некоторых настоящих *Cerambycini*. Лоб и темя в мелкой и густой, морщинистой пунктировке, покрыты короткими сероватыми волосками; виски едва намечены; между глаз проходит узкая бороздка, продолженная и на затылок, но не доходящая обычно до заднего края головы. Усики тонкие и длинные, длиннее тела, 1-й членик сильно утолщен, в мелкой и густой пунктировке, заметно короче 3-го членика; 3-й членик несколько длиннее 4-го или 5-го, этот такой же длины как любой из последующих до 9-го членика, 9-й и остальные членики немного короче 5-го; членики в мельчайшей пунктировке и нежных волосках, на вершинах с отдельными ресничками. Переднеспинка в длину заметно больше, чем на основании или на вершине в ширину, ширина ее, взятая между концами боковых бугров заметно больше длины; вершина и основание отчетливо окантованы, перед основанием и сзади вершины широкая перетяжка, диск выпуклый и несомненно ровный, с неясным бугром посередине и неотчетливой, иногда отсутствующей, продольной бороздкой; мелко и густо, морщинисто пунктирована; боковые бугры очень большие, конические, к концу сильно заострены, на конце вытянуты в короткий и туповатый шип. Надкрылья сильно вытянутые, почти от плечей постепенно и слабо сужены к вершине, на вершине сужены сильнее, наружный



Фиг. 70. *Distenia gracilis* Bless. × 2.

угол вытянуто-закругленный, шовный угол вытянут вместе с прилегающей частью вершины в острый, шипообразный зубчик; усажены очень крупными, расположенными почти правильными продольными рядами точками, резко выделяющимися на фоне короткого волосяного покрова; между точками в очень густой и мелкой, морщинистой пунктировке. Ноги длинные и тонкие, бедра почти линейные, 3-й членик лапок расщеплен очень глубоко, маленький; 1-й членик средних и особенно задних лапок гораздо длиннее 2-го и 3-го члеников, вместе взятых. Тело одноцветное, бурое, коричневатое или смоляно-бурое, покрыто короткими сероватыми или чуть зеленоватыми волосками, скрывающими под собой основную окраску. Самка отличается от самца более короткими усиками и более длинным последним брюшным сегментом. Длина δ ♀ 26—34 мм.

Распространение: юго-восточная Сибирь, начиная примерно от Хабаровска, более обычен в Уссурийском крае, на восток идет до Японии включительно, на юге распространен в Манчжурии и Корее.

Личинка развивается в древесине ели и сосны; история развития изучена слабо; в Японии жук считается вредителем леса, что вряд ли соответствует действительности; у нас везде редок и экономического значения не имеет.

2. Группа LEPTURITES

Группа *Lepturites* характеризуется рядом признаков и является весьма резко очерченной группой триб. Исключение составляют всего несколько родов, более или менее значительно уклоняющихся по своим признакам от типичных *Lepturites*, но поскольку своеобразие этих родов связано с особенностями образа жизни и развития их представителей (напр., развитие в подземных частях растений), и особенности строения являются признаками явно адаптивными, они не нарушают внутренней целостности этой группы. Объем группы в настоящее время не может еще считаться вполне выясненным, т. к. неизвестны личинки ряда, как раз весьма своеобразных родов, а строение личинки для характеристики этой, равно как и следующей за ней группы *Cerambycites*, имеет большое значение.

Передние тазики конические, зубцевидно торчат в стороны; их впадины на наружной стороне более или менее угловатые. Голова сзади глаз обычно сильно, шеевидно, перетянута, виски более или менее резко выдаются. Лоб довольно длинный. Усики прикреплены более или менее далеко от основания верхних челюстей. Личинки очень характерного строения: их голова слабо втянута в переднегрудное кольцо, а потому кажется очень большой; головные плевры разделены по всей длине, назади широко расходятся в стороны.

Группа очень богата видами: она насчитывает (в пока принимаемом нами, несколько суженном объеме) свыше 1000 видов и не менее 120 родов, причем многие роды являются широко распространенными

как в Старом, так и в Новом Свете; ряд родов очень беден видами, и среди таких родов немало родов монотипических (особенно много их в энтомофауне Мадагаскара, где группа *Lepturites* представлены по большей части чисто местными, нередко очень своеобразными родами). Наиболее богата представителями этой группы голарктика.

Группа *Lepturites* может быть разделена на несколько триб. Представители ее в нашей фауне относятся к четырем трибам.

ОПРЕДЕЛИТЕЛЬНАЯ ТАБЛИЦА ТРИБ

- 1 (6). Надкрылья хорошо развиты и прикрывают брюшко, нижняя пара крыльев спрятана под надкрыльями; как исключение надкрылья укорочены у самок некоторых родов, но тогда крыльев или нет совсем, или же они спрятаны под надкрыльями. Брюшко в основании широкое, не уже заднегруди.
- 2 (3). Глаза крупно гранулированы. 7. Триба **Xylosteini**.
- 3 (2). Глаза мелко гранулированы.
- 4 (5). Переднегрудь между передними тазиками и своим передним краем не ровная, а с поперечным желобком, поперечной бороздкой, поперечным углублением вообще, или же глубоко перетянута перед передними тазиками и часто здесь почти разделенная на переднюю и заднюю части бороздой. Переднегрудь по большей части с хорошо развитыми буграми на боковых краях, и только изредка эти бугры развиты слабо и еще реже едва намечены как припухлости. 8. Триба **Stenocorini**.
- 5 (4). Переднегрудь между передними тазиками и своим передним краем ровная, спускается ровным откосом кпереди, без борозды, желобка или перетяжки. Переднегрудь по большей части без бугра на боковом краю. Усики почти всегда прикреплены между глазами (см. фиг. 75) 9. Триба **Lepturini**.
- 6 (1). Надкрылья сильно укорочены, не превосходят заднегруди; брюшко не прикрытое, нижние крылья вытянуты на брюшке, не спрятаны целиком под надкрыльями. Брюшко очень длинное, узкое, у основания вдвое уже заднегруди. Ноги длинные, 1-й членик задней лапки обычно много толще последующих. 10. Триба **Necydaliini**.

7. Триба **Xylosteini**

Наиболее характерным и выдержанным признаком *Xylosteini* являются крупно гранулированные глаза. Усики, по крайней мере у ♂, обычно несколько длиннее тела, членики их то слегка уплощены, с более или менее заметно вытянутыми наружными вершинными углами (*Apatophysis* Chev.), то почти цилиндрические (*Leptorrhabdium* Kr., *Microrrhabdium* Kr.). Переднеспинка с буграми на диске, достигающими максимального

развития у *Microrrhabdium* Kr., и обычно хорошо развитыми буграми на боковом краю. Переднегрудь то с резко намеченной перетяжкой перед передними тазиками (*Leptorrhabdium*), то эта перетяжка намечена так неявно, что переднегрудь кажется просто несколько вдавленной (*Apatophysis*). Половой диморфизм проявляется не только в длине усиков: обычно ♂♂ более или менее резко разнятся от ♀♀ и по форме тела, а у *Apatophysis* надкрылья ♀ нередко (у наших видов — всегда) бывают укорочены и не прикрывают всего брюшка.

Состав этой трибы невелик; в нашей фауне она представлена всего четырьмя родами с десятком видов. Личинки неизвестны.

ОПРЕДЕЛИТЕЛЬНАЯ ТАБЛИЦА РОДОВ

- 1 (2). Голова кзади сужена очень слабо, виски не намечены, отсутствуют, или же едва намечены. Задние ноги ♀ широко расставлены, их тазики далеко разделены широким отростком первого брюшного кольца. Усики длинные, у ♂ длиннее тела, их членики, начиная с 4-го, заметно уплощены, а сами усики несколько пальчатые. Тело покрыто однообразным серым или желтоватым волосяным покровом, более или менее коренастое, не уплощенное, надкрылья ♀ нередко заметно укорочены. Бугры на диске переднеспинки развиты не очень сильно, а иногда и более или менее сглажены . . . 10. **Apatophysis** Chevz.
- 2 (1). Голова кзади заметно сужена, виски развиты хорошо, сильно торчат. Задние тазики ♀ сближены, ноги не расставлены широко, отросток 1-го брюшного кольца узкий. Членики усиков более или менее цилиндрические, усики не пальчатые и не зазубренные. Тело без сплошного волосяного покрова, сильно уплощено, надкрылья в резкой пунктировке. Бугры на диске переднеспинки развиты очень сильно, вытянуты в продольном направлении.
- 3 (4). Глаза поперечные, едва выемчатые на переднем краю. Усики прикреплены далеко впереди глаз, толстые, их 4-й членик короче 1-го и гораздо короче 3-го членика, выглядит очень коротким.
. 11. **Xylosteus** Friv.
- 4 (3) Глаза округленно-почковидные, с более или менее заметной выемкой на переднем краю. Усики тонкие, прикреплены перед глазами, их 4-й членик не короче 1-го, короче 3-го, но не выглядит слишком коротким
- 5 (6). Глаза довольно глубоко выемчатые, округленно-почковидные. Усики прикреплены на некотором расстоянии от переднего края глаз. Тело средней величины (не менее 12 мм) 12. **Leptorrhabdium** Kr.
- 6 (5). Глаза едва вырезаны. Усики прикреплены у переднего края глаз. Тело очень узкое, маленькое (не более 9 мм). Переднеспинка с очень сильно развитыми буграми диска 13. **Microrrhabdium** Kr.

10. Род APATOPHYSIS CHEVR.¹

Chevrolat, Rev. Mag. Zool. (2) XII, 1860 : 304; Thomson, 1864 : 409; Lacordaire, 1869 : 234; Ganglbauer, 1881 : 686; 1882 : 8; Gahan, Fn. Brit. Ind. Col. I, 1906 : 69.

Тип рода: *Apatophysis barbara* Lucas 1858.

Резко отличается от соседних родов уплощенными члениками усиков, несколько вытянутых на вершинках, почему усики выглядят пальчатыми или зазубренными, едва намеченными или совсем не выступающими висками, а в связи с этим отсутствием шеевидной перетяжки в задней части головы. Усики 11-члениковые, у ♂ в мельчайшей пунктировке, а потому матовые, не короче тела, а обычно несколько длиннее его; 1-й членик утолщен, почти конический, более или менее правильно искривлен или согнут, 2-й и 3-й членики у вершины несколько утолщены, членики, начиная с 4-го (а более заметно — с 5-го), с несколько вытянутым и более или менее заостренным наружным вершинным углом, заметно уплощенные; 11-й членик простой, без придатка, на конце слегка заострен; усики ♀ более тонкие, короче тела, повторяют в ослабленном виде строение усиков ♂. Глаза ♂ хорошо развиты, большие и выпуклые, слегка выемчатые, на нижней стороне головы более или менее сближенные; глаза ♀ развиты слабее. Тело ♂ крепкое, хотя и нередко стройное, не уплощенное, у ♀ более крупное и массивное, с укороченными надкрыльями и по большей части торчащим из-под них концом брюшка; по внешности ♀♀ несколько напоминают ♀ некоторых видов рода *Prionus*, но, конечно, гораздо мельче их. Задние ноги ♀ широко расставлены: задние тазики раздвинуты очень широким отростком 1-го брюшного кольца. Волосяной покров нежный и негустой, одевает все тело ♂, тогда как ♀ более или менее голые; пунктировка развита слабо.

Род *Apatophysis* свойственен преимущественно азиатским пустыням и полупустыням; центром его возникновения является несомненно центральная Азия, где он распространен от восточных берегов Каспия до Кореи, и от, примерно, Эмбы до Индийского океана; один из видов проникает в юго-восточное Закавказье (*A. caspica* Sem.) и только один вид имеется в фауне с. Африки (*A. barbara* Luc.); из пределов Аравийского полуострова виды *Apatophysis* до сих пор неизвестны, хотя, как нам кажется, и должны там встречаться. Несколько видов *Apatophysis* являются видами горными, причем они обладают рядом особенностей, свойственных исключительно им (более крупные размеры, менее резко выраженный

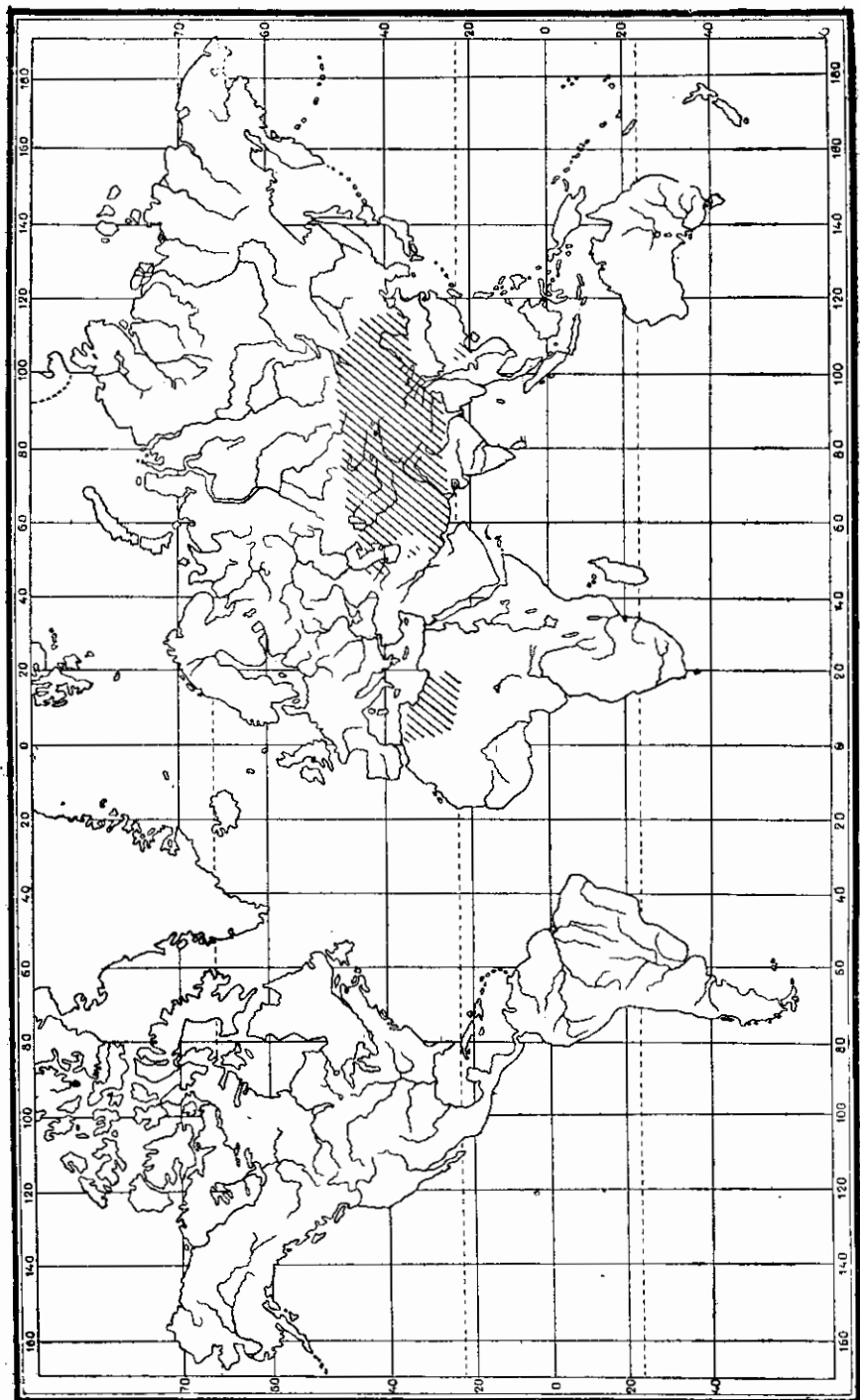
¹ При составлении обзора видов рода *Apatophysis* Chev. мной были, между прочим, использованы, с любезного разрешения А. П. Семенова-Тян-Шанского, и данные из его еще не напечатанной, совместной с Т. И. Щеголевой-Баровской работы „Монография рода *Apatophysis* Chev. (Coleoptera, Cerambycidae)“ (Энтомологическое Обозрение, XXVI). В этой же работе помещено и оригинальное описание нового вида *A. marginata* Sem. et Bar., авторами которого должны считаться А. П. Семенов-Тян-Шанский и Т. И. Щеголева-Баровская.

половой диморфизм; таковы кашмирская *A. kashmiriana* Sem. и гималайская *A. montana* Gah.).

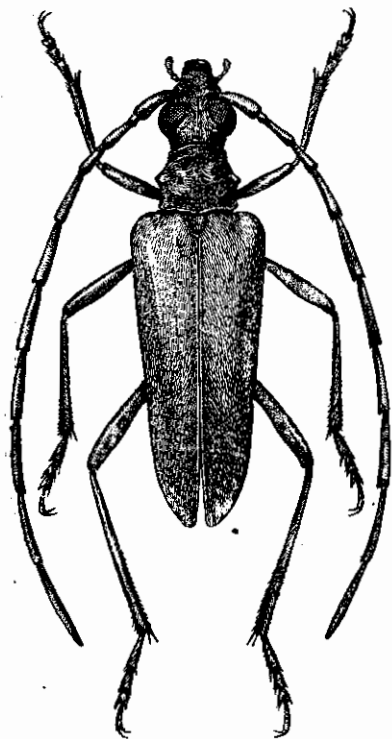
Жизнь в пустыне и полупустыне резко отразилась на внешности большинства видов *Apatophysis*: адаптивными признаками являются широко раздвинутые задние ноги ♀♀ и укороченные надкрылья у них же, однообразная окраска тела и волосистой покров его, особенности, наблюдаемые и у ряда видов рода *Prionus*, живущих примерно в такой же обстановке. Развитие видов *Apatophysis* совершенно не изучено, можно только предполагать, что их личинки развиваются в корнях (может быть и в нижней части стволиков); кормовые растения неизвестны, повидимому, ими служат различные кустарники (тамариксы, возможно джугузы, и др.). ♂♂ днем сидят на растениях, вечером становятся подвижнее и начинают летать, в сумерках и в самом начале темноты летят на свет. ♀♀ редки и, судя по крайней мере по просмотренным материалам, встречаются в пропорции — 1 ♀ на несколько десятков ♂♂.

ОПРЕДЕЛИТЕЛЬНАЯ ТАБЛИЦА ВИДОВ

- 1 (2). 3-й членик усиков заметно длиннее 4-го (обычно). Надкрылья в очень неотчетливой пунктировке, обычно едва заметной или совсем незаметной. Усики длинные (♂), превосходят длину надкрылий тремя последними члениками, 5-й членик почти вдвое длиннее 4-го членика. * 1. **A. baeckmanniana** Sem.
- 2 (1). 3-й членик усиков не длиннее 4-го, самое большее равен его длине, а часто короче его. Пунктировка надкрылий всегда более или менее отчетлива, нередко намечена очень хорошо.
- 3 (6). 3-й членик усиков заметно короче 1-го членика.
- 4 (5). Усики ♂ более узкие, менее крепкие. Надкрылья с продольными рядами точек (♂); пунктировка заметна только в первой половине надкрылий; надкрылья у ♂ менее суженные, менее широкие в плечах, у ♀ более параллельные. Переднеспинка с более слабо намеченными буграми на диске * 2. **A. tomentosa** Gebl.
- 5 (4). Усики ♂ более крепкие. Пунктировка надкрылий заметна до их последней трети (а то и четверти), надкрылья более широкие в плечах, заметно сужены к концу. Бугры диска переднеспинки вполне отчетливы * 3. **A. mongolica** Sem.
- 6 (3). 3-й членик усиков не или едва короче 1-го членика.
- 7 (8). 3-й членик усиков заметно короче 4-го членика. Пунктировка надкрылий отчетливо видна до последней трети надкрылий * 4. **A. margiana** Sem. & Var.
- 8 (7). 3-й членик усиков не или почти не короче 4-го членика.
- 9 (10). Усики ♂ более массивные и более короткие, достигают вершины надкрылий только серединой 9-го членика, 5-й членик равен длине 4-го и 3-го членика, вместе взятых. Тело более крупное и более коренастое * 5. **A. caspica** Sem.

Фиг. 71. Распространение рода *Apatophysis* Chev.

- 10 (9). Усики (♂) более длинные и заметно более слабые, достигают вершины надкрылий уже серединой 8-го членика, 5-й членик заметно длиннее 4-го и 3-го члеников, вместе взятых. Тело более маленькое, более слабое * 6. **A. komarovi** Sem.



Фиг. 72. *Apatophysis baeckmanniana* Sem. ♂. × 4.5.

*1. **Apatophysis baeckmanniana** Sem. (Фиг. 72, 73)

Semenov, Rev. Russe Ent., VI, 1907: 323. — *tomentosa* Heyden, Deut. Ent. Zeitschr. 1890: 3:4.

Характеризуется длинным 3-м члеником усиков и очень неотчетливой пунктировкой надкрылий. Усики ♂ длинные, обычно заходят за вершину надкрылий уже частью 8-го членика (длина усиков изменчива), тонкие и неширокие; 1-й членик несколько длиннее 3-го или 4-го члеников; 3-й членик немного, но отчетливо длиннее 4-го членика, 5-й членик равен длине 4-го и 3-го вместе взятых; последний членик (11-й) тонкий и узкий, длиннее 5-го членика; членики, начиная с 5-го (3-й и 4-й уплощены слабо) заметно сжаты, наружный вершинный угол заострен и выдается (у 5-го еще туповат); у ♀ усики более тонкие и более короткие, едва достигают последней трети надкрылий, соотношения члеников те же, что и у ♂. Глаза ♂ развиты сильно, очень большие и выпуклые, с выемкой у теменного края, почковидные, расстояние между ними на темени меньше длины 3-го членика усиков. Переднеспинка (♂) поперечная, вершина ее заметно уже основания, боковые бугры небольшие, туповатые, слегка сжаты спереди назад; бугры диска переднеспинки достаточно развиты, но мало заметны благодаря густому покрову, разделяющее их углубление довольно широкое и глубокое. Надкрылья ♂ длинные, вытянутые, заметно расширенные в плечах, равномерно суженные к концу, с едва намеченной пунктировкой, по большей части неразличимой из-за густого покрова. Лапки узкие, членики снизу выдолбленные, 1-й членик задней лапки заметно длиннее последнего. Тело ♂ довольно узкое, длинное и стройное; ♀ более крупная и массивная, с несколько укороченными надкрыльями не прикрывающими 2—3 последних брюшных колец; надкрылья блестящие, голые, без заметной пунктировки; тело ♂♀ желто-коричневое, у ♂ густо и плотно покрыто беловато-серыми или серовато-белыми волосками, у ♂

сверху более или менее опушенное, сверху почти голое. Длина ♂ 11—16 мм, ♀ 22—23 мм.

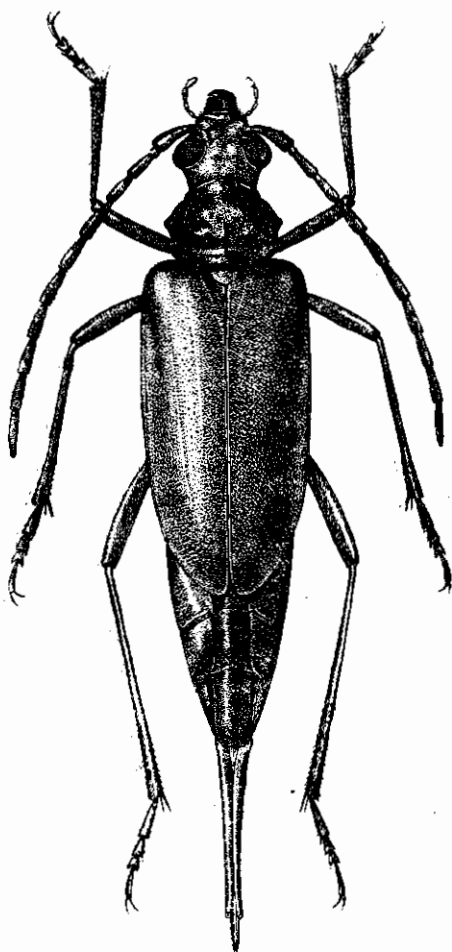
Распространение: зап. Туркестан в пределах б. Сыр-Дарьинской обл.; идет на запад до берегов Арала, на север примерно до сев. Арала, на восток до Муюн-кумов и на юг до крайней мере до Тимура.

Экология не изучена. Стадий являются полупустыни, примыкающие к тугаям, с обильной кустарниковой растительностью; обычно на глинистых или плотно-песчаных, слегка засоленных, почвах.

* 2. *Apatophysis tomentosa* (Gebler)

Gebler, Bull. Phys. Math. Acad. Petersb. III, 1845: 105; Faust, Horae Soc. Ent. Ross., XIV, 1878: 113; Ganglbauer, 1881: 719; 1892: 41. — *obtusicollis* Motschulsky, Bull. Acad. Petersb., II, 1860: 538 (*Psilopus*).

Характеризуется очень короткими 3-м и 4-м члениками усиков: у ♂ 3-й членик почти вдвое короче 1-го или 4-го члеников, а 4-й вдвое короче 5-го; у ♀ 3-й и 4-й членики равной длины, оба вдвое короче 5-го и гораздо короче 1-го членика; 5-й членик у ♂ по длине не меньше чем 1-й, 2-й и 3-й членики, вместе взятые, у ♀ он не превосходит длины 1-го и 2-го члеников. Глаза умеренно развиты, не очень выпуклые, почковидные (выемка находится почти у самого верхнего края), нижняя доля гораздо крупнее верхней, расстояние между глазами на темени равно $\frac{2}{3}$ длины 4-го членика усиков. Усики длинные, почти в 1.5 раза длиннее тела, 1-й членик такой же (♂) длины или заметно длиннее (♀), чем 2-й и 3-й членики; 2-й членик почти поперечный, 3-й членик примерно вдвое (♂) длиннее 2-го и гораздо (♂) или едва (♀) короче 4-го; 3-й членик заметно уплощен, 4-й уплощен сильнее, последующие членики сильно сжатые, с почти острым наружным краем, начиная с 6-го членика с вполне отчетливо остро вытянутым наружу вершинным углом, 11-й членик не или едва длиннее 10-го, на конце слегка заострен; усики ♀ более короткие, достигают только последней



Фиг. 73. *Apatophysis baeckmanniana* Sem.
♀. × 4.5.

длина 4-го членика усиков. Усики длинные, почти в 1.5 раза длиннее тела, 1-й членик такой же (♂) длины или заметно длиннее (♀), чем 2-й и 3-й членики; 2-й членик почти поперечный, 3-й членик примерно вдвое (♂) длиннее 2-го и гораздо (♂) или едва (♀) короче 4-го; 3-й членик заметно уплощен, 4-й уплощен сильнее, последующие членики сильно сжатые, с почти острым наружным краем, начиная с 6-го членика с вполне отчетливо остро вытянутым наружу вершинным углом, 11-й членик не или едва длиннее 10-го, на конце слегка заострен; усики ♀ более короткие, достигают только последней

трети надкрылий, членики их с менее остро выступающими углами вершинок, 11-й членик явно короче 2-го, 3-го и 4-го члеников, вместе взятых (у ♂ не короче или немного длиннее). Переднеспинка поперечная, основание ее заметно (♂) или едва (♀) шире вершины, вершинная перетяжка развита сильнее, чем перетяжка у основания, бугры боковых краев развиты хорошо (у ♀ короче и более тупые, чем у ♂), несколько сжаты спереди назад, с резко (♂) или тупо (♀) выступающим поперечным килем на верхней стороне (результат сжатия); бугры диска намечены хорошо, у ♂ более развитые и более резко очерченные, чем у ♀, с более заметным поперечным узким вдавлением между передним и задним бугром каждой стороны; у ♀ бугры очень расплывчаты, едва намечены, вдавление между ними расплывчатое, имеет вид неясного углубления; мелко, густо и морщинисто-пунктирована, у ♀ кроме того на диске с короткими поперечными морщинками. Надкрылья довольно широкие в плечах, кзади постепенно и умеренно сужены (♂) или почти параллельные до вершины (♀), на вершине округлены; у ♂ в довольно крупных, расположенных почти правильными продольными рядами, точках, ясно видных в первой половине надкрылий и отсутствующих во второй, у ♀ в мельчайшей морщинистой пунктировке и довольно крупных, плоских, расплывчатых точках, негусто и неправильно разбросанных в первой половине надкрылий; с тремя продольными ребрышками, более заметными у ♀, чем у ♂ (маскируются покровом); надкрылья ♀ не прикрывают двух последних брюшных колец. Передние лапки ♂ узкие, заметно уже лапок ♀; задние лапки ♂ заметно уже лапок ♀, первые 3 членика снизу глубоко выдолблены в продольном направлении. Тело крепкое, у ♀ прионовидное, более крупное, чем у ♂; ♂ желто-коричневый в умеренно густом желтоватом или сероватом волосяном покрове, ♀ более темная, коричневая или темнокоричневая, волосяной покров менее густой, на верхней стороне тела очень короткий, не скрывающий основной окраски тела, на надкрыльях, как кажется, обычно полустертый. Длина ♂ 12—14 мм, ♀ 20 мм (до конца брюшка).

Распространение: ареал, занимаемый этим видом, совершенно неясен. Геблером описан и показан для окр. оз. Балхаша (Аягус и Чу), Мочульский приводит его для Сонгории, т. е. очевидно для более восточных, а м. б. и более юго-восточных мест (мною просмотрены типы Геблера и Мочульского); имеющийся у меня экземпляр носит этикетку „Омская губ.“, т. е. очевидно происходит с юга данной б. губернии, т. к. весьма сомнительно, чтобы он мог встречаться в окр. Омска. Во всяком случае несомненно, что *A. tomentosa* Gebl. занимает ареал, лежащий к северо-западу от ареала *A. mongolica* Sem. Экология неизвестна; станция может быть указана только предположительно: повидимому, глинисто-песчаные полупустыни.

* 3. *Apatophysis mongolica* Sem.

Semenov, Rev. Russe Ent., I, 1901 : 29.

Чрезвычайно близок к *A. tomentosa* и возможно является только восточным подвидом его, что можно установить лишь по выяснении ареала *A. tomentosa* Gebl., а также и по изучению большего числа особей этого малоизвестного вида. Строение усиков ♂ не отличается ничем существенным от такового у *A. tomentosa*, но усики более широкие и более крепкие; у ♀ усики не достигают вершины надкрылий, их 3-й членик несколько длиннее, а 4-й заметно длиннее 3-го (у *A. tomentosa* не или едва длиннее). Боковые бугры переднеспинки (♂ ♀) несколько короче, бугры диска намечены сильнее (♂), углубление между ними более широкое, а потому бугры выступают отчетливее, у ♀ эти бугры отсутствуют и переднеспинка на диске только слегка неровная; боковые бугры ♂ очень сильно сжаты спереди назад. Надкрылья более вытянутые, более расширенные в плечах, более суженные к вершине, что особенно заметно у ♀; у ♂ пунктировка отчетливо заметна до последней трети, у ♀ она такая же как у *A. tomentosa*, но видна до последней трети надкрылий. 1-й членик задней лапки обычно несколько короче последнего (у *A. tomentosa* не короче). Тело ♂ желто-коричневое, густо покрыто беловатыми, сероватыми или желтоватыми волосками; ♀ темнубурая или черно-коричневая, в очень нежном и негустом покрове, сверху только слегка опушенная; надкрылья ♀ не прикрывают двух последних колец брюшка, а тело ее более крупное и более массивное. Длина ♂ 12—17.5 мм, ♀ 18—19.5 мм.

Распространение: у нас встречается в восточной части Семиречья (р. Или в Джаркентском районе; уроч. Темфлик-копалы), западная граница не выяснена; в Монголии распространен очень широко, доходя до Желтой реки на юге, с. Монголии и Кит. Джунгарии.

Экология не известна; стадией являются как каменистые пустыни и невысокие горы, так и глинистая и полупесчаная степь.

Чрезвычайно близок к *A. tomentosa* (судя по немногим известным экземплярам последнего), отличаясь от него более крепкими и широкими усиками ♂, более длинными усиками ♀, несколько иными соотношениями длины отдельных члеников усиков, более широкой и менее заметно суженной кпереди переднеспинкой, более широко разделенными буграми диска переднеспинки (♂), более расширенными в плечах и заметнее суженными кзади надкрыльями и несколько иным характером их пунктировки. Вполне возможно, что является только восточной расой *A. tomentosa* Gebl.

* 4. *Apatophysis marg'ana* Sem. & Bar. in litt.

Очень близок к *A. caspica*, которого весьма напоминает по внешности, но тело более стройное, волосистой покров (♂) тонкий и негустой, желтоватый, 3-й членик усиков немного, но заметно короче 4-го членика, глаза более выпуклые и на нижней стороне головы более сближенные.

Усики (δ) примерно на треть длиннее тела, заходят за вершину надкрылий двумя последними члениками и по крайней мере частью 9-го членика; 3-й членик заметно короче 4-го, 5-й короче 3-го и 4-го члеников вместе взятых, 11-й членик длиннее 3-го и 4-го, но короче 4-го и 5-го, вместе взятых; 4-й и 5-й членики с туповатыми, 6-й и последующие с заметно заостренно-вытянутыми наружными вершинными углами. Переднеспинка выпуклая, бугры на ее диске намечены очень слабо, почти совсем сглажены, бугры бокового края небольшие и туповатые; густо пунктирована (благодаря негустому и тонкому покрову пунктировка хорошо заметна). Надкрылья широкие в плечах, заметно сужены к концу (заметнее, чем у *A. caspica* Sem.), в негустой и некрупной, мало отчетливой пунктировке, заметной примерно до их середины. Лапки узкие, последний членик задней лапки заметно длиннее 1-го членика. Тело стройное, средней величины, желто-коричневое, переднеспинка заметно темнее (до коричневого), покрыто тонкими желтоватыми волосками; покров не густой и нежный, не скрывающий основной окраски тела и скульптуры. Длина δ 12—15 мм. Самка неизвестна.

Распространение: крайний юг Закаспия (от Имам-баба до Кушки на афганской границе).

Экология не известна. Стадия отличается от таковой *A. caspica* Sem. — вид связан преимущественно с холмистыми местностями.

* 5. *Apatophysis caspica* Sem.

Semenov, Revue Russe Ent., I, 1901: 31; Якобсон, 1910, т. 65, ф. 6 (δ). — *tomentosus* Faust, Horae Soc. Ent. Ross., XIV, 1879: 113 [*Apatophysis* (*Toxotus*?)].

Усики (δ) заходят за вершину надкрылий примерно серединой 9-го членика, крепкие и довольно широкие; 3-й членик едва короче 1-го и почти такой же длины, как 4-й; 5-й членик такой же длины или несколько короче, чем 3-й и 4-й членики, вместе взятые; 11-й членик не или едва длиннее, чем 3-й и 4-й членики, вместе взятые; 3-й и 4-й членики едва уплощены, к концу заметно вздуты, 5-й членик сильно уплощен, наружный вершинный угол приострен и слегка выдается, 6-й и последующие членики уплощены еще сильнее, наружный угол более вытянутый и заостренный; усики δ едва достигают последней трети надкрылий, более узкие, чем у δ , 11-й членик короче 5-го, менее вытянутый. Промежуток между глазами на темени (δ) равен длине 3-го членика или несколько меньше ее. Переднеспинка несколько уплощена, бугры диска не очень большие, но достаточно ясные, боковые бугры тупые, но хорошо намеченные; густо и мелко, морщинисто пунктирована (δ) или в мелкой неправильной и неравномерной пунктировке, местами сливающейся в сплошные, словно нежно-изъеденные участки (δ); бугры диска у δ развиты несколько слабее, чем у δ . Надкрылья широкие в плечах, кзади умеренно суженные (δ) или в двух первых третях параллельные (δ), в очень мелкой и густой, морщинистой пунктировке и более крупных точках, заметных в первой половине (δ)

или же микроскопически-шагреневые в крупных точках, заметных по крайней мере в двух первых третях (♀). Лапки ♂ узкие, 1-й членик задней лапки длиннее последнего членика. Тело желто-коричневое, у ♂ покрыто нежными беловатыми или сероватыми волосками, не скрывающими вполне основной окраски; у ♀ очень слабо опушено, надкрылья голые, блестящие, с едва намеченными или отсутствующими ребрышками, укорочены и не прикрывают 2—3 последних брюшных колец. Длина ♂ 9.5—16 мм, ♀ 15—22 мм (до конца брюшка).

Распространение: Закаспийский край, от берегов Каспия до Кушки на юге, Мерва и Байрам-али на востоке (возможно, идет и несколько дальше), юго-западных берегов Арала на севере; на Кавказе является единственным представителем этого рода, встречается здесь по каспийскому побережью, начиная от Дербента, в восточном Закавказье распространен в Мильской, Эльдарской и Муганской степи, доходя на запад до Ширакской степи по крайней мере, на юг до Аракса на востоке; очевидно, имеет изолированный ареал в Армении, где найден в окр. Ереване (Эривани) (д-р Малюженко!). Закаспийский и восточно-кавказский ареалы не являются отрезанными друг от друга: *A. caspica* найден в сев. Иране, в Гилане, близ системы Эльбурса (Bodemeier, Entom. Reisen, IV, 1929).

Экология не изучена. Стацией являются полупустыни и пустынные степи с плотными песчаными или лёссовыми почвами, нередко более или менее засоленными, покрытые довольно обильной кустарной растительностью (в Закаспии нередко — тамариксы, для Дагестана Faust приводит *Salicornia* sp.). Лёт жуков, как и всех наших видов *Apatophysis*, приходится на первую половину лета — от середины мая до середины июля, но нередко растягивается на весь июль (мне известны экземпляры, взятые в середине августа — юго-западный берег Арала).

A. caspica Sem. довольно сильно варьирует в силе и характере пунктировки надкрылий (гуще или реже, резче или слабее, ребрышки иногда отсутствуют совсем, иногда хорошо заметны), изменчива длина 1-го членика лапок, несколько колеблются соотношения и члеников усиков.

* 6. *Apatophysis komarovi* Sem.

Semenov, Horae Soc. Ent. Ross., XXIII, 1889: 401.

Весьма близок к *A. caspica*, но отличается от него заметно более слабым сложением, более тонкими и длинными усиками, иными соотношениями члеников усиков. Усики (♂) очень длинные, заходят за вершину надкрылий уже серединой 8-го членика, их 1-й членик тонкий и длинный, 2-й короткий, но не поперечный, 3-й равен длине 4-го, 5-й членик заметно длиннее 3-го и 4-го, вместе взятых, и 11-го членика; уплощены членики слабовато, к вершине едва расширены, вершинные углы (начиная с 6-го членика) заметно вытянуты в почти зубчики, но направлены назад, а потому усики не кажутся столь зубчатыми, как у других видов. Глаза очень выпуклые, выемка отодвинута от теменного края и очень небольшая, рас-

стояние между глазами на темени заметно меньше длины 4-го членика усиков. Переднеспинка слабо поперечная, на диске уплощена, бугры на диске развиты слабовато, особенно передние, углубление между ними намечено нерезко, бугор бокового края очень небольшой. Надкрылья в плечах едва расширены, до последней трети почти параллельные, до середины в вполне ясных точках. Лапки очень узкие, 1-й членик задней лапки заметно длиннее последнего членика. Тело (δ) небольшое, стройное, желто-коричневое, довольно светлое, покрыто короткими желтоватыми волосками. Самка неизвестна. Длина δ 11—12,5 мм.

Распространение: ареал выяснен недостаточно; сколько известно, встречается только в южной, прилегающей к иранской границе, части Туркмении.

11. Род XYLOSTEUS FRIV.

Frivaldsky, Magyar Tud. Tars. Evkön, III, 1838:180; Mulsant, 1863:460; Thomson, 1864:409; Lacordaire, 1859:431; Ganglbauer, 1881:685; 1882:8; Obenberger et Mafan, Sborn. entom. Mus. Praha, XI, 1933:128 (synops.).

Тип рода *Xylosteus spinolae* Friv. 1838.

Голова с очень резкой перетяжкой сзади висков. Виски сильно выдаются, хотя и закруглены назад. Глаза выдаются в стороны заметно сильнее висков, явно поперечные, с едва заметной выемкой на переднем краю, очень крупно гранулированные, обычно с несколько металлическим отливом. Усики прикреплены на крупных бугорках, далеко впереди глаз, расстояние от их основания до верхних челюстей заметно меньше, чем до переднего края глаз; крепкие и довольно толстые, к вершине почти не утоньшены, выглядят равно толстыми по всей длине; 4-й членик короткий, короче 1-го и заметно короче 3-го членика. Переднеспинка в длину гораздо больше, чем в ширину, с очень глубокими перетяжками и сильно развитыми боковыми буграми, на диске бугровато приподнята, с глубоким продольным желобком. Надкрылья узкие и длинные, параллельные у δ , более короткие и широкие, более или менее расширенные к вершине и более или менее удлиненно яйцевидные у ϕ . Отросток 1-го брюшного сегмента узкий, задние ноги не расставлены широко. Надкрылья в редких коротких волосках, крупно пунктированы.

В состав рода *Xylosteus* входят три вида, весьма схожие по окраске и рисунку, но легко различимые по скульптуре тела. Ареал, занятый родом *Xylosteus* невелик и охватывает юго-восток З. Европы (Ю. Венгрия, Прибалканье, Балканы); неожиданным является нахождение нового, третьего, вида на З. Кавказе, что не только значительно увеличивает родовой ареал, но и показывает на более широкое распространение этого рода, если не в наши дни, то в прежние времена. Западноевропейский и западнокавказский ареалы широко разобщены, и вряд ли могут сомкнуться на юге нашего Союза, т. к. подходящие стадии для видов *Xylosteus* имеются только в Крыму, где однако как виды этого, так и

смежных родов, до сих пор обнаружены не были. Скорее можно ожидать нахождения какого-либо вида *Xylosteus* на турецком побережье Черного моря. Весьма показательно, что на З. Кавказе мы имеем представителя и второго рода, а именно *Leptorrhadium*, обладающего весьма схожим с *Xylosteus* ареалом.

* 1. *Xylosteus caucasicola* n., sp. n.

♂. Голова в очень густой пунктировке, более правильной и более равномерной на лбу, умеренно неправильной и местами сливающейся на темени. Темя между глазами сильно приподнято, с глубоким продольным желобком, выглядит как бы несущим два тупых бугорка. Усики достигают или чуть не достигают вершины надкрылий, их 3-й членик заметно длиннее 1-го, короче 5-го; 4-й членик короткий, короче 1-го и гораздо короче 3-го, но в 2.5—3 раза длиннее 2-го; 5-й и все последующие членики почти равной длины, длиннее 3-го членика; 11-й членик простой, почти до конца параллельный, на вершине коротко и более или менее округленно или тупо приострен; в нежных и коротких золотисто-буроватых волосках. Переднеспинка в длину гораздо больше, чем на основании в ширину, с широкими и глубокими перетяжками, большими и острыми, узко-коническими боковыми буграми; на диске с широким продольным желобком посередине; в умеренно крупной, но чрезвычайно густой, местами сливающейся пунктировке, более крупной и заметно более редкой только вдоль продольного желобка, где точки распределены очень неравномерно; почти матовая, только вдоль желобка несколько, но заметно блестящая. Щиток в мелкой и густой пунктировке. Надкрылья с почти прямыми плечами, в первой трети чуть сдавлены, перед вершиной слегка расширены, выглядят в общем параллельными, на вершине тупо закруглены или закругленно притуплены; в основной четверти с косым, глубоким продольным вдавлением по середине, благодаря чему прищитковая часть их выглядит заметно приподнятой; в очень грубой, густой пунктировке с морщиновидно приподнятыми промежутками, пунктировка несколько ослаблена только в вершинной части ($1/5$) надкрылий; с неясными продольными линиями; каждая точка несет по короткому и грубому, золотисто-желтому, лежащему волоску; достаточно блестящие. Ноги тонкие, бедра чуть расширены, задние бедра заметно не достигают вершины надкрылий, но все же явственно заходят за послесрединное пятно; 1-й членик вадней лапки заметно длиннее 2-го и 3-го членика, вместе взятых. Переднегрудь в передней половине гладкая с едва заметными следами нежных поперечных штрихов, в основной половине очень густо пунктирована. Заднегрудь и брюшко в мелкой и густой пунктировке, покрыты нежными и негустыми желтоватыми волосками. Верхняя сторона тела черновато-бурая или темнокаштановая, иногда рыже-каштановая, усики, ноги и нижняя сторона тела более светлые, более красноватые или рыжеватые, вершинная половина бедер более или менее затемнена. Надкрылья

с рисунком из буро-желтых пятен: косое пятно по середине диска в первой четверти, поперечное боковое пятно в конце первой трети (не достигает бокового края и середины диска), поперечное пятно сзади середины (достигает середины диска или даже заходит за нее, слегка не достигает бокового края, имеет вид укороченной перевязки), большое пятно перед самой вершиной (вершинный край темный).

♀ отличается от ♂ следующим. Усики более короткие, только чуть заходят за середину надкрылий, 6-й и последующие членики постепенно становятся все короче и короче, 11-й членик короткий, гораздо короче 5-го и не длиннее 4-го членика. Надкрылья более широкие, более короткие и более выпуклые, от середины заметно расширены к вершине, перед вершиной слегка сужены, выглядят удлинненно-яйцевидными, пунктировка их менее густая и несколько менее грубая, промежутки выступают не столь резко, но все же скульптура достаточно крупная; продольное вдавление на основании намечено очень слабо, прищитковая часть приподнятой не выглядит. Задние бедра значительно не достигают вершины надкрылий, едва достигают послесрединного пятна; рисунок надкрылий тот же, что и у ♂, но пятна заметно крупнее. — Длина ♂ 11—11.5 мм, шир. в плечах 2.6—2.8 мм, длина ♀ 12.5 мм, шир. в плечах 3.4 мм.

Распространение: послужившие для описания экземпляры происходят с З. Кавказа — окр. Сочи, 1 VI (из колл. Панина! колл. авт.), окр. Сочи (из колл. П. Жихарева! колл. авт.), Майкопский район, Гузерипль, 15 VI 1929 (П. Слащевский! колл. авт., откуда же имеется экземпляр ♂ и в колл. Гос. Кавказского Заповедника). Всего имеется, пока 3 ♂ и 1 ♀ (колл. авт. и колл. Кавк. Зап.). Весьма возможно, что этот вид окажется распространенным и в Закавказье, по крайней мере в его северо-западной части.

Экология. Экземпляр из Гузерипля несет пометку „отряхивание пихты“. Является ли пихта действительно кормовым деревом этого вида, или же нахождение жука на пихте было случайным, покажет будущее. Но, во всяком случае, кроме пихты, имеются и другие кормовые деревья, т. к. в ближайших окр. Сочи пихты нет, а жук там встречается. Лёт, судя по имеющимся данным, приходится на начало лета: конец мая—июнь.

Сравнительные замечания. Все три известных вида *Xylosteus* чрезвычайно схожи между собой и различаются раньше всего особенностями скульптуры. У недавно описанного из Болгарии, встречающегося также и в Македонии, *X. bertonii* Obenb. et Mar. наиболее вытянутое тело и наименее грубая скульптура надкрылий, тогда как у *X. spinolae* Friv. и *X. caucasicola* n. тело более короткое, а скульптура надкрылий более грубая. Таким образом и по форме тела и по скульптуре надкрылий наш кавказский *X. caucasicola* более близок к *X. spinolae*, чем к *X. bertonii*. От последнего он отличается заметно менее вытянутым телом, более длинным 4-м и более коротким 2-м члеником усиков (у *X. bertonii*

4-й членик усиков только в 2 раза длиннее 2-го, у *X. caucasicola* он в 2.5—3 раза длиннее 2-го), более густой и более грубой пунктировкой головы, более густой пунктировкой переднеспинки, значительно более густой и более грубой пунктировкой надкрылий, заметно менее блестящих, а у ♀ коротковатых и сильно расширенных в вершинной половине (у *X. bartoni* они почти параллельные), заметно более узкими задними лапками. От *X. spinolae* Friv. наш вид отличается заметно более коротким телом, очень густой пунктировкой переднеспинки, более грубой и более густой пунктировкой надкрылий у ♂ и более слабой пунктировкой их у ♀, более длинным, по сравнению со вторым, 4-м члеником усиков, более узкими задними лапками, более заметно расширенными в вершинной части надкрыльями (♂ ♀), заметно более прямыми плечами, менее блестящим телом.

Изменчивость. Рисунок у видов *Xylosteus* вообще изменчив, особенно изменчив он, как кажется, у *X. bartoni*, для которого описано уже 6 цветовых форм, включая и типичную. У *X. caucasicola* m. в типичном случае имеется по 4 пятна на каждом надкрылье (сзади основания, перед серединой, сзади середины, перед вершиной). Иногда пятно сзади основания отсутствует — ab. *inbasalis* m., ab. n. (пока известна только для ♂).

12. Род LEPTORRHABDIUM KR.

Kraatz, Deut. Ent. Zeitschr., XXIII, 1879; Ganglbauer, 1831 : 686; 1882 : 8. — *Psilorrhadium* Kraatz, Deutsch. Ent. Zeitschr., 1879 : 118.

Тип рода: *Leptorrhadium caucasicum* Kraatz 1879.

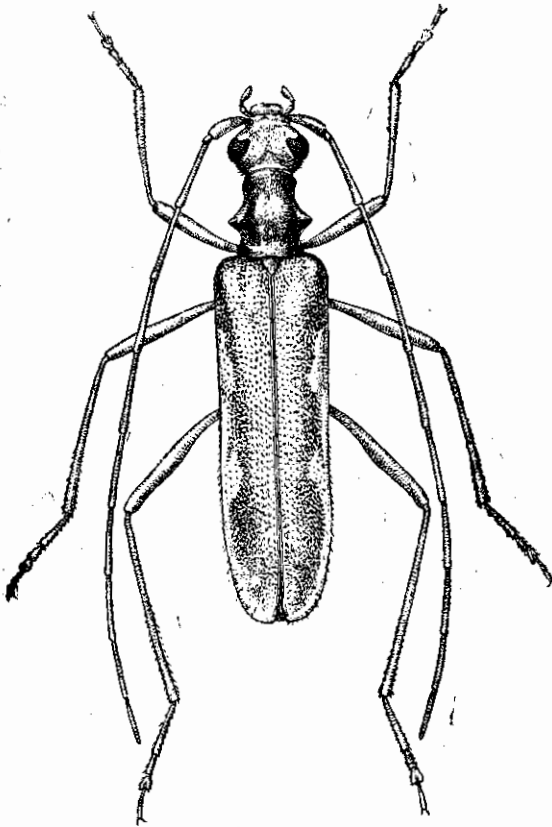
Голова с шеевидной перетяжкой, виски намечены хорошо, хотя их задние углы округлены и не торчат. Глаза средней величины, очень крупно гранулированы, заметно выемчатые. Усики прикреплены перед глазами, ближе к основанию верхних челюстей, чем к переднему краю глаз, тонкие и длинные; их 4-й членик длиннее 1-го членика, а 5-й длиннее 3-го, последний (11-й) членик короткий, не длиннее 1-го членика; членики цилиндрические, в первой половине чуть вздутые у вершины. Переднеспинка в длину гораздо больше, чем в ширину, с широкими и глубокими перетяжками, сильно развитыми боковыми буграми и бугровато приподнятой серединой диска, разделенной широкой и достаточно глубокой бороздой. Надкрылья узкие и длинные, уплощенные, почти параллельные. Задние ноги ♀ не расставлены широко, задние тазики не раздвинуты, отросток 1-го брюшного кольца узкий. Тело без сплошного волосяного покрова, надкрылья только в коротких щетинках, грубо пунктированы.

В состав рода *Leptorrhadium* входят всего два вида: балканский *L. illyricum* Kr. и кавказский *L. caucasicum* Kr. Личинка неизвестна, экология не изучена.

* 1. *Leptorrhabdium caucasicum* Kr. (Фиг. 74).

Kraatz, Deut. Ent. Zeitschr., XXIII, 1879: 118 (*Psilorrhabdium*); Ganglbauer, 1881: 716; 1882: 38; Якобсон, 1910, т. 67, ф. 14 (*Psilorrhabdium*).

Тело узкое и длинное, в длину в 4—4.5 раза больше, чем в ширину (♂ ♀), параллельное, почти плоское. Голова вместе с глазами значительно



Фиг. 74. *Leptorrhabdium caucasicum* Kr. ♂. × 5.

шире вершины переднеспинки и почти такой же ширины как переднеспинка вместе с боковыми буграми; густо и морщинисто пунктирована. Усики немного длиннее тела (♂) или достигают только последней трети надкрылий (♀). Переднеспинка очень длинная, в длину почти вдвое больше, чем на основании в ширину, на вершине немного уже, чем на основании, в первой трети с параллельными сторонами, во второй трети несколько расширена и отсюда расширяется (постепенно и слабо) до основания; боковой бугор развит сильно, большой, конический; на диске продольно приподнята, широкая бороздка делит диск на две части — два продольных бугра, более развитых у ♀ чем у ♂: у ♂ бугры округлены, а бороздка менее развита, резко намечена только в передней части, впереди общий продоль-

ный бугор несет как бы маленький бугорок-нарост, который несколько блестит и хорошо выделяется на общем фоне; у ♀ бороздка намечена резко, а продольные бугры диска несколько килеватые; густо и довольно крупноморщинисто пунктирована, почти матовая. Надкрылья узкие и параллельные, только в последней пятой слегка и округленно сужены, на вершине порознь округлены; грубо и густо пунктированы, слегка блестящие, каждая точка несет по волоску. Грудь и брюшко в мелкой и густой пунктировке, усажены короткими волосками. Ноги умеренной длины, бедра слегка утолщены, задние бедра не достигают вершины надкрыльев, 1-й членик задней лапки длиннее всех последующих, вместе взятых. Самка отличается

от ♂ более крупным телом, более короткими усиками, последнее кольцо брюшка у нее не прикрыто надкрыльями. Голова, переднеспинка и грудь черновато-бурые или бурые, усики, ноги и брюшко красновато-желтые, надкрылья желто-бурые, каждое с следующими бледными, неясными пятнами: вершинное пятно, расплывчатое пятно у основания, между щитком и плечом, косое поперечное пятно перед серединой и такое же сзади середины. Окраска несколько изменчива — от темнубурой до желто-бурой; встречаются и почти одноцветно окрашенные особи. Голова и переднеспинка в коротких, но довольно густых, грубых желтых волосках, надкрылья в редких, нижняя сторона тела в более густых, более длинных и более тонких желтых волосках. Длина ♂ ♀ 10—18 мм (♀ на треть крупнее ♂).

Распространение: встречается почти по всему Закавказью, по крайней мере от Сурамского перевала до Делижана; поднимается в горы до 2000 м, а м. б. и выше. Всюду редок. Личинка и экология неизвестны. Жуки встречаются, начиная с середины, даже начала, апреля и до июля. Показания для Закавказья *L. illyricum* Kr. (Schneider und Leder, 1878: 321) следует отнести именно к этому виду. Найден также в С. Иране (Гилян, Bodemeyer, Entom. Reisen, IV, 1929).

13. Род MICRORRHABDIUM KR.

Kraatz, Deut. Ent. Zeitschr., XXIII, 1879: 99, 118.

Тип рода: *Microrrhabdium macilentum* Kraatz 1879.

Близок к *Leptorrhabdium*, но отличается от него едва вырезанными глазами, усиками, прикрепленными у самого переднего края глаз, и сильно развитыми буграми диска переднеспинки. Тело очень узкое, маленькое. Глаза развиты сильно, очень выпуклые, овальные, едва выемчатые против места прикрепления усиков. Усики длинные и тонкие, почти равны длине тела, соотношения их члеников примерно такие же, как у *Leptorrhabdium*. Переднеспинка узкая и длинная, в длину заметно больше, чем на основании в ширину, вершина ее уже головы вместе с глазами. Надкрылья длинные, узкие, параллельные, только перед вершиной сужены, на вершине округлены. Ноги короткие, задние бедра не заходят за середину брюшка, 1-й членик задней лапки почти такой же длины, как все последующие вместе взятые. Виски хорошо развиты, назади округлены.

К роду *Microrrhabdium* принадлежат всего три вида, причем два из них не могут считаться достаточно выясненными, т. к. описания их очень неполны и неточны, а оригинальные экземпляры (типы) автору недоступны (*M. parallelum* Pic, *M. laticeps* Pic). Род является палеарктическим, и в нашей фауне представлен двумя (?) видами в В. Сибири. Экология и личинки неизвестны.

* 1. *Microrrhabdium macilentum* Kg.

Kraatz, Deut. Ent. Zeitschr., XX. II, 1873: 99, t. 1, f. 8.

Тело маленькое, узкое, изящное, почти параллельное. Усики тонкие, почти равны длине тела. Голова мелко и густо морщинисто-пунктирована. Переднеспинка с сильно развитыми боковыми буграми, на вершине и на основании заметно уже головы с глазами, в длину гораздо больше, чем на основании в ширину, посередине сильно приподнята, диск разделен продольной бороздой на два продольных бугра, хорошо развитых и придающих переднеспинке очень своеобразный вид; густо зернисто-морщинисто пунктирована. Надкрылья узкие, длинные и параллельные, на вершине закруглены; грубо и густо пунктированы, точки несут короткие золотисто-желтые волоски. Ноги умеренной длины, задние бедра короткие, передние ноги почти такой же длины, как и задние. Тело черное, слегка блестящее, надкрылья с легким зеленовато-бронзовым отливом. Длина 7 мм.

Распространение: Уссурийский край. Ареал, экология и личинка неизвестны.

Вторым восточно-сибирским видом является описанный из „Сибири“ (без дальнейших указаний) Pic'ом *M. parallelum* Pic. Из описания невозможно выяснить, чем отличается этот вид от *M. macilentum* Kg. Признаки, приводимые автором в качестве отличительных, целиком совпадают с признаками *M. macilentum* Kg.; таковы: форма надкрылий, развитие висков, пунктировка переднеспинки; отсутствие у *M. parallelum* каких то „блестящих ребрышек или килей“ на переднеспинке, чем он также якобы отличается от *M. macilentum* Kg., не может служить отличительным признаком, т. к. таковых скульптурных образований нет и у *M. macilentum* Kg. Весьма вероятно, что *M. parallelum* Pic является лишь синонимом, *M. macilentum* Kg., что впрочем может быть окончательно установлено лишь по изучении „типа“. Размеры для своего *M. parallelum* Pic приводит несколько большие, а именно — длина тела 9 мм.

8. Триба *Stenocorini*

Представители этой трибы характеризуются строением переднегруди: она перед передними тазиками неровная, а имеет поперечную перетяжку или бороздку. Этим признаком они хорошо отличаются от ближайшей к ним трибы *Lepturini*, у представителей которой переднегрудь ровная. Других характерных признаков для этой трибы привести нельзя, т. к. все они изменчивы и имеются налицо не у всех родов, охватываемых трибой (фиг. 75).

Так, у родов, стоящих в начале трибы, боковые бугры переднегруди развиты очень сильно, тогда как у родов, занимающих место во второй половине трибы, этих бугров нет совсем или они едва намечены. Некото-