



<https://www.biodiversitylibrary.org/>

**Russkoe entomologicheskoe obozrenie = Revue russe
d'entomologie**

Jaroslavl, Poland :Russkoe entomologicheskoe obshchestvo,1901-1930.
<https://www.biodiversitylibrary.org/bibliography/11807>

t.11 (1911): <https://www.biodiversitylibrary.org/item/44809>

Article/Chapter Title: Un représentant nouveau du genre *Rosalia* Serv.
(Coleoptera, Cerambycidae) provenant du district d'Ussuri (Sibérie or.).
Author(s): SEMENOV TIAN-SHANSKIJ Andrej Petrovitsch
Subject(s): Classification,Cerambycidae
Page(s): Page 118, Page 119, Page 120, Page 121, Page 122, Page 123

Holding Institution: Smithsonian Libraries
Sponsored by: Smithsonian

This page intentionally left blank.

Андрей Семеновъ-Тянь-Шанскій (С.-Петербургъ).

О новомъ представителѣ рода *Rosalia* Serv. (Coleoptera, Cerambycidae) изъ Южно-Уссурійскаго края.

André Semenov-Tian-Shansky (St-Pétersbourg).

Un représentant nouveau du genre *Rosalia* Serv. (Coleoptera, Cerambycidae) provenant du district d'Ussuri (Sibérie or.).

Rosalia coelestis, sp. n.

(Fig. 1 : ♀).

♀. *Rosalia* Serv. in sp., minor, gracilior, delicate concinneque caesia s. caesio-virens, maculâ magnâ transversali majorem pronoti partem occupante, coleopterorum vittis 3 latis non limbatis marginibus plus minusve laceris, quarum anticâ subobliquâ ante suturam late et oblique interruptâ, posticâ ab elytrorum apice parum distante nigro-velutinis, ore genisque totis, margine antico prosterni, coxis totis, femoribus tibiisque basi et apice late denudatis, nigris, antennarum duobus articulis basalibus nigris, sequentibus 4 apice valde, 7^o minus nigro-penicillatis, 8^o—10^o apice simpliciter nigris, 11^o basi tantum caesio, 12^o brevi toto nigro; pronoto angustiusculo, lateribus leniter globuloso-convexis non tuberiferis, tuberculis lateralibus disci minutis, parum prominulis, simpliciter conicis, tomento nigro-velutino omnino obtectis; antennis longis, longitudinem corporis circiter 1,3 superantibus, articulis 3^o et 4^o inter se fere aequilongis.

Long. ♀ 21,5; lat. 5,6 mm.

♂ nondum notus.

Prov. Littoralis Sibiriae orientalis: districtus Austro-Ussuriensis, circul. Sutshan: ad rivul. Serebrjanaja (Dr. A. Moltrecht! 20.VII. 1908). — Solum specimen (1 ♀) (coll. Semenov-Tian-Shansky).

Species aequae elegans atque distincta, quoad staturam et habitum *Rosaliae batesi* Har. japonicae¹⁾ quadammodo appropinquans, a qua

¹⁾ Doleo, hujus speciei solum ♂ ante oculos habere.

valpe discrepat praeter colorem tomenti multo laetiolem concinne caesium imprimis fronte paulo angustiore, oculorum portione inferâ magis evolutâ, pronoti disco maculâ magnâ transversali nigro-velutinâ marginem anticum late tangente, posticum haud attingente, tubercula lateralia disci amplectente ornato, his minutis, simpliciter conicis, multo minus prominulis, potius basi quam apici pronoti approximatis; elytrorum fasciâ anticâ medio interruptâ marginem lateralem tangente margine antico subliquo et subexciso, fasciâ posticâ ab apice multo minus remotâ. Ab *R. alpina* (L.) longe discedit staturâ minore, formâ multo graciliore, colore tomenti laete delicateque caesio, nequaquam cinereo, antennis longioribus articulis 3^o—6^o penicillis nigris majoribus subrotundis ornatis, articulis 3^o et 4^o inter se aequilongis, ultimo accessorio (12^o) paulo magis a praecedente discreto; pronoto maculâ magnâ transversali nigro-velutinâ, marginem anticum late tangente, posticum haud attingente, tubercula lateralia disci amplectente ornato, his minutis simpliciter conicis, multo minus prominulis, lateribus simpliciter parumque convexis; pronoti disco non rugoso, elytris basi haud s. minutissime granulatis, fasciis nigris haud limbatis, posticâ magis evolutâ apici approximâtâ, processu intercoxali mesosterni minus lato. A *R. funebri* Motsch., specie nearcticâ, differt colore tomenti subtilioris eleganter caesio, maculâ nigro-velutinâ pronoti magnâ transversali marginem anticum late tangente, posticum haud attingente, tubercula disci lateralia amplectente, his parvis, conicis, minus prominulis, prothorace lateribus haud tuberiferis, processibus pro- et mesosterni angustioribus, fasciculis nigris antennarum multo magis evolutis. Doleo, me de structurâ mandibularum maris *Rosaliae coelestis* nil dicere posse. Ex analogia cum *Rosalia lameerei* Brongn. speciem nostram mandibulas maris dente externo armatas habere praesumo.

Quoad staturam, colorem, longitudinem et structuram antennarum, formam et structuram pronoti, quod tubercula lateralia minime evoluta habet, proxime accedit solummodo *Rosaliae lameerei* Brongn., cujus a specie indo-malayanâ valde differt corporis formâ graciliore adeo et magis elongatâ (praesertim elytris longioribus), colore tomenti laetius

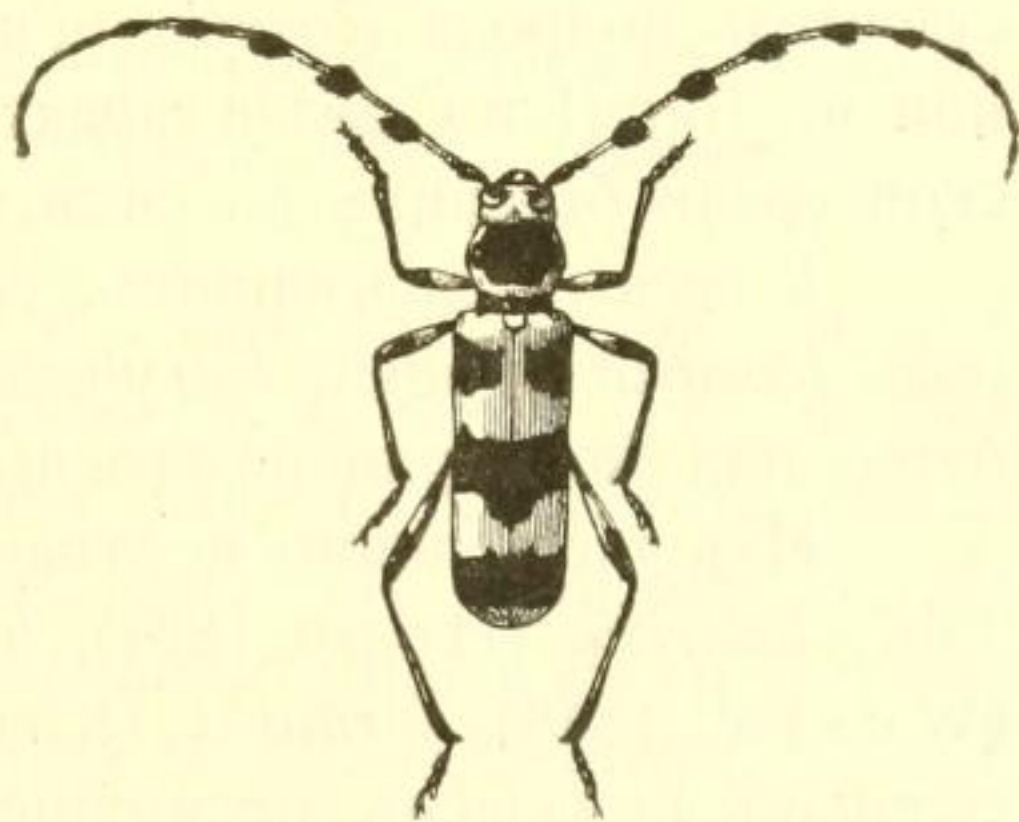


Fig. 1. *Rosalia coelestis* Sem. ♀ (magnitudo naturalis) ²⁾.

²⁾ Рисунокъ исполненъ О. М. Соминой.

caesio; antennarum fasciculis minus evolutis; pronoto magis transversali, tuberculis lateralibus disci (quae in *R. lameerei* omnino fere evanescent) magis evolutis, manifeste coniformibus, maculâ nigrâ multo magis evolutâ, transversali, majorem disci partem occupante tuberculaque lateralia plerumque, ut videtur, amplectente; elytris tribus (non quattuor) fasciis nigris decoratis, quibus omnibus latioribus et aliter configuratis; tibiis posticis apice sine scapis pilorum longiorum nigrorum (saltem in ♀).

Въ родѣ *Rosalia* (S e r v. 1833) L a m e e r e 1887 до сихъ порѣ насчитывалось 15 видовъ, распределенныхъ слѣдующимъ образомъ³⁾.

Одинъ видъ [общезвѣстная *R. alpina* (L. 1758)] свойственъ всѣмъ горнымъ мѣстностямъ средней Европы и многимъ — Средиземноморья, включая сюда между прочимъ Сицилію, горный Крымъ и Кавказъ съ частью Закавказья, а также и горы Сирии; онъ подымается въ Европѣ до высоты не болѣе 1.500 м.

Одинъ видъ (*R. batesi* H a r. 1877) свойственъ островамъ Японіи, главнымъ образомъ Іессо, но также и средней части Ниппона (Никко).

Одинъ видъ (*R. funebris* M o t s c h. 1845) живетъ въ западной части Сѣв. Америки: въ Британской Колумбіи, въ Орегонѣ до сѣв. предѣловъ Калифорніи и на прилегающихъ островахъ: Ситхѣ, Ванкуверѣ и др., приблизительно между 58 и 40° с. ш.

Эти три вида характеризуются пепельно-сѣрой, сѣро-голубоватой или же бѣловатой окраской основного тоmenta наружныхъ покрововъ и составляютъ естественную группу (subgen. *Rosalia* S e r v. *in sp.*). Къ нимъ примыкаетъ и единственный индо-малайскій представитель подрода *Rosalia in sp.* — *R. lameerei* B r o n g n. 1890, живущій въ Бирмѣ и Сіамѣ и характеризующійся наиболѣе голубой окраской среди бывшихъ до сихъ порѣ извѣстными видовъ нашего рода.

У десяти дальнѣйшихъ, уже исключительно тропическихъ видовъ рода *Rosalia* (subgen. *Eurybatus* J. T h o m s.) основной цвѣтъ тоmenta буро- или же кирпично-красный.

Изъ числа видовъ послѣдней группы пять [*R. gravida* L a m e e r e 1887, *lateritia* (H o r e 1831), *hariola* (J. T h o m s. 1860), *10-punctata* (W e s t w. 1848), *formosa* (S a u n d. 1839)] встрѣчаются на южныхъ склонахъ Гималаевъ, преимущественно въ Сиккимѣ (бл. Дарджилина и въ другихъ мѣстахъ), при чемъ одинъ видъ (*R. gravida* L a m.)

³⁾ См. L a m e e r e, Le genre *Rosalia* in: Ann. Soc. Ent. Belg., XXXI, 1887, pp. 159—174, tab. III; G a h a n, Fauna of Brit. India, Coleoptera, vol. I (*Cerambycidae*), 1906, pp. 175—180; B o r p e, Description d'une espèce nouvelle de *Rosalia* de Formose (*Col. Cerambycidae*) in: Bull. Soc. Ent. Fr. 1911, pp. 193—107. Мы не принимаемъ здѣсь въ расчетъ 16-й, пока только номинальный видъ *Rosalia* [*R. (Eurybatus) nigroapicatis* P i c 1900], охарактеризованный авторомъ совершенно неудовлетворительно.

исключительно, насколько известно, свойственъ Сиккиму (Дарджилинъ), остальные же распространены шире по горамъ Индустана (*R. hariola* J. Thoms., *formosa* Saund.) или же — Индустана и Индо-Китая (*R. lateritia* Hope, *10-punctata* Westw.), а *R. 10-punctata* Westw. живетъ также на Борнео и Явѣ; *R. lateritia* Hope встрѣчается, по свидѣтельству Lamerege'a, кромѣ того даже въ Корѣе. — Еще три вида живутъ на о-вѣ Явѣ [*R. 9-punctata* (Westw. 1848), *R. laeta* Lamerege 1889 и *R. inexpectata* Ritsema 1890], при чемъ *R. laeta* Lam. встрѣчается и (?) въ Тенассеримѣ (по Gahan'у). Наконецъ, еще одинъ видъ (*R. borneensis* Rothsch. & Jord. 1893) извѣстенъ изъ сѣв. части о-ва Борнео (гора Kina-Balu), а только-что описанная *Rosalia lesnei* Борре 1911 повидимому эндемична на о-вѣ Формозѣ.

Пятнадцатый видъ рода *Rosalia* (Serv.) Lamerege, — недавно только открытая *Rosalia bouvieri* Борре 1910⁴⁾, водится въ провинціяхъ Юннанъ и Сычуань Китая. Видъ этотъ является настолько обособленнымъ и отъ группы *Rosalia* Serv. *in sp.*, и отъ *Eurybatus* J. Thoms., что долженъ быть выдѣленъ, на нашъ взглядъ, въ особый подродъ *Eurybatodes*, subgen. n.⁵⁾

На всемъ протяженіи сѣверной и средней Азии съ ея громадными горными системами родъ *Rosalia* вполне отсутствуетъ.

При такихъ условіяхъ открытіе новаго вида рода *Rosalia* въ предѣлахъ Россіи, въ Южно-Уссурійскомъ краѣ, гдѣ скорѣе всего можно было бы ожидать встрѣтить сѣверно-японскую *R. batesi* Hag., является фактомъ неожиданнымъ и крайне интереснымъ. *Rosalia coelestis* представляетъ, очевидно, реликтовую аркто-терціарную форму, сохранившуюся на небольшомъ лишь участкѣ нашей дальне-восточной окраины.

Напомню по этому поводу, что и нѣкоторыя другія японскія формы насѣкомыхъ замѣщены въ Южно-Уссурійскомъ краѣ вполне отличными, хотя-бы и близкими формами, какъ напр. *Cychrus koltzei* Roeschke (въ Японіи, именно на о-вѣ Iesso — *C. morawitzi* Géh.), *Eurythyrea eoa* Sem. (въ Японіи — *E. tenuistriata* Lewis), *Carabus (Damaster) schrenki* Motsch. (въ Японіи — *Car. (Damaster) grandis* H. W. Bates) и др. Нельзя не вспомнить при этомъ и того факта, что одинъ изъ замѣчательнѣйшихъ реликтовъ въ нашей фаунѣ —

⁴⁾ Bull. Soc. Ent. Fr. 1910, pp. 235—237, fig. 1.

⁵⁾ *Eurybatodes*, subgen. nov. generis *Rosalia* (Serv.) Lamerege: differt a subgen. *Eurybatus* J. Thoms. imprimis colore tomenti multo minus subtilis luteo, antennarum articulis 3^o—6^o haud spinosis; a subgen. *Rosalia* Serv. *in sp.* discrepat praesertim colore tomenti luteo, fasciis elytrorum in maculas plus minusve dissolutis (e descriptione Borrei, l. c.).—Typus subgeneris: *Rosalia bouvieri* Borre 1910.

уссурийско-маньчжурскій *Callipogon (Eoxenus) relictus* Sem. вполне отсутствуетъ въ наше время на островахъ Японіи.

Въ общемъ же географическое распредѣленіе видовъ рода *Rosalia* Serv. и именно немногочисленныхъ представителей подрода *Rosalia in sp.* сильно напоминаетъ распредѣленіе представителей прр. *Trichotichnus* (A. Mor.) Tschitsch., *Cychrus* Fabr., *Broscosoma* Putz. (*Coleoptera, Carabidae*), *Osmoderma* Serv., *Gnorimus* Serv. (*Col., Scarabaeidae*), *Lucanus* (L.) (*Col., Lucanidae*), *Dendroides* Fisch.-W. (*Col., Pedilidae*), *Arthromacra* Kirby (*Col., Lagriidae*) и мн. др. среди насекомыхъ, прр. *Hyla* Latr. и *Bombinator* Merr. среди амфибій, прр. *Fagus* L., *Carpinus* L., *Corylus* L., *Taxus* L., *Quercus* L. и мн. др. среди растений.

Что касается родственныхъ отношеній нашего новаго вида къ другимъ видамъ рода *Rosalia*, то надобно признать, что онъ, относясь къ первой группѣ рода (subgen. *Rosalia* Serv. *in sp.*), состоящей какъ указано выше, кромѣ него только изъ четырехъ видовъ, стоитъ среди *голарктическихъ* видовъ въ достаточной степени особнякомъ. Особенно его выдѣляетъ слабое развитіе боковыхъ бугорковъ диска переднеспинки при полномъ отсутствіи бугровидныхъ выступовъ на ея бокахъ и сильное развитіе чернаго пигмента въ волосяномъ покровѣ ея диска. Эти признаки вмѣстѣ съ нѣкоторыми другими (общая форма тѣла, длина антеннъ, бирюзово-голубой цвѣтъ основного томента) наиболѣе сближаютъ нашъ новый видъ съ индо-малайской *Rosalia lameerei* Gognon., которая, однако, рѣзко отличается отъ нашего вида рядомъ признаковъ, перечисленныхъ въ діагнозѣ.

Основной, замѣчательно красивый блѣдно-зеленовато-голубой, почти бирюзовый тонъ томента, свойственный этому виду, хотя и рѣзко отличаетъ *Rosalia coelestis* отъ всѣхъ трехъ *голарктическихъ* видовъ этого рода, не представляетъ, однако, и среди нихъ чего-либо совершенно неожиданнаго. Не говоря о томъ, что пепельно-сѣрый тонъ томента у трехъ прочихъ *голарктическихъ* представителей этого рода подверженъ нѣкоторымъ индивидуальнымъ измѣненіямъ въ смыслѣ оттѣнковъ, я имѣю передъ глазами сирійскій экземпляръ (♂) *Rosalia alpina* L. (къ сожалѣнію, единственный мнѣ доступный), который по блѣдному сѣро-голубоватому тону томента основной части надкрылій, антеннъ и отчасти переднеспинки является уже до нѣкоторой степени переходнымъ къ *Rosalia coelestis* m. (всѣ основные видовые признаки *R. alpina* выражены на сирійскомъ экземплярѣ вполне ясно, и ничто больше не сближаетъ его съ *R. coelestis*; черныя пятна и перевязи у этого сирійскаго экземпляра имѣютъ форму, расположеніе и развитіе вполне характерныя для *R. alpina*).

Не менѣе рѣзко, чѣмъ отъ *Rosalia alpina*, отличается наша новая *Rosalia* и отъ японской *R. batesi*, и отъ сѣверо-американской *R. funebris* многими существенными признаками, указанными въ латинскомъ діагнозѣ. По развитію черныхъ перевязей на надкрыльяхъ, изъ которыхъ задняя отдѣлена отъ конца надкрылій лишь весьма небольшимъ свѣтлымъ промежуткомъ, нашъ видъ приближается къ неарктической *R. funebris* Motsch., но у послѣдняго вида основная перевязь касается основанія элитръ, а черное пятно диска переднеспинки развито въ длину, а не въ ширину, далеко не достигая до боковыхъ бугорковъ диска.

Къ сожалѣнію, пока извѣстна одна только самка *Rosalia coelestis*, и вопросъ о строеніи челюстей самца у этого вида остается открытымъ (у ♂♂ *R. alpina* L., *R. batesi* Hag. и *R. lameerei* Gronp. челюсти вооружены снаружи болѣе или менѣе выдающимся зубцомъ, котораго нѣтъ у ♂ *R. funebris* Motsch.). По аналогіи съ *Rosalia lameerei* Gronp., къ которой все-же наиболѣе близко стоитъ новый видъ, у его самцовъ слѣдуетъ ожидать челюстей, вооруженныхъ боковымъ зубцомъ.

Единственный экземпляръ (♀) *Rosalia coelestis* прекрасной сохранности попался 20.VII/2.VIII. 1908 д-ру А. К. Мольтредту во время его экскурсіи по р. Серебряной, Фроловской волости Сучанскаго района Южно-Уссурийскаго края. Энергіи д-ра Мольтредта, извѣстнаго между прочимъ своими путешествіями и обильными зоологическими сборами на о-вѣ Формозѣ, въ Корей и Китаѣ мы обязаны этимъ интереснѣйшимъ открытіемъ, лишній разъ подчеркивающимъ, какъ мало еще мы знаемъ фауну приморскаго хребта Сихота-алина съ его дѣвственной еще таежной растительностью.

Rosalia coelestis является однимъ изъ изящнѣйшихъ насѣкомыхъ фауны Россійской Имперіи. — Европейская *Rosalia alpina*, такъ-же какъ и японская *R. batesi*, развиваются преимущественно на букахъ (первая на *Fagus silvatica* L. и *orientalis* Lipsky; вторая на *F. sieboldi* Endl., *asiatica* DC. и вѣроятно *japonica* Maxim.). Кормовое растеніе нашего новаго вида остается пока неизвѣстнымъ.